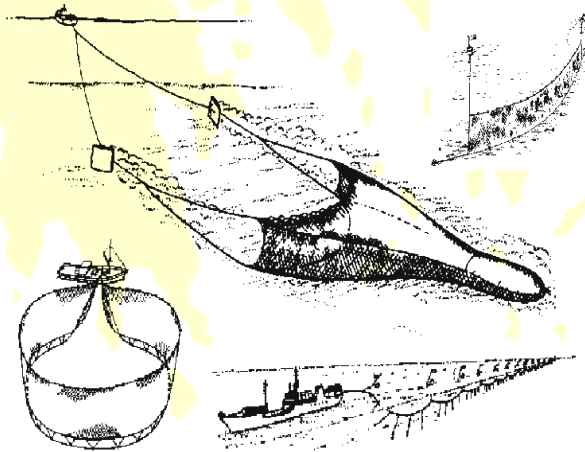


Εθνικό πρόγραμμα για τη συλλογή, διαχείριση και χρήση δεδομένων στον τομέα της αλιείας

Ετήσια Έκθεση (Έτος Αναφοράς 2016)

Κοινωνικοοικονομικά στοιχεία του τομέα της Θαλάσσιας
Αλιείας



ΥΠΟΥΡΓΕΙΟ ΑΓΡΟΤΙΚΗΣ ΑΝΑΠΤΥΞΗΣ ΚΑΙ ΤΡΟΦΙΜΩΝ
ΕΛΛΗΝΙΚΟΣ ΓΕΩΡΓΙΚΟΣ ΟΡΓΑΝΙΣΜΟΣ "ΔΗΜΗΤΡΑ"

Μάρτιος 2018

ΙΝΣΤΙΤΟΥΤΟ ΑΓΡΟΤΙΚΗΣ ΟΙΚΟΝΟΜΙΑΣ ΚΑΙ ΚΟΙΝΩΝΙΟΛΟΓΙΑΣ (ΙΝ.ΑΓΡ.Ο.Κ.)

Επιστημονικά υπεύθυνη: Δρ Τζουραμάνη Ειρήνη

Συμμετέχουσα ερευνήτρια: Δρ Σιντόρη Αλεξάνδρα

Εξωτερικοί Συνεργάτες: Δρ Λιοντάκης Άγγελος

Συνεργάτης ΙΝ.ΑΓΡ.Ο.Κ. Μπαρδουιώτη Μανταλένα

Τηλ.: 210 2756596

Fax : 210 2751937

Email: tzouramani@agreri.gr

Ευχαριστίες

Θα θέλαμε να ευχαριστήσουμε τους ανταποκριτές, οι οποίοι συνέλεξαν τα κοινωνικοοικονομικά δεδομένα, για τη βοήθεια και τη συνεργασία τους καθώς και για τις παρατηρήσεις και τις επισημάνσεις τους. Ευχαριστούμε επίσης, τους αλιείς που συμμετείχαν στην έρευνα για την επικοινωνία τους και τη συνεργασία τους με τους ανταποκριτές, χωρίς τη δική τους συμμετοχή, η υλοποίηση της έρευνας θα ήταν αδύνατη.

Περιεχόμενα

Ευχαριστίες	2
1. Εισαγωγή.....	4
1.1. Συλλογή οικονομικών μεταβλητών	4
1.2. Δειγματοληψία.....	5
1.3. Πορεία υλοποίησης της έρευνας	6
2. Δομή του Ελληνικού στόλου, αλιευτική προσπάθεια, απασχόληση και παραγωγή.....	7
3. Δαπάνες και οικονομικά αποτελέσματα	9
4. Δομή και οικονομικά δεδομένα της μικρής και μεγάλης κλίμακας αλιείας στην Ελλάδα.....	12
5. Σύθεση του στόλου	15
6. Σημαντικότερα είδη αλιευμάτων για τη διαμόρφωση των εσόδων των αλιέων	26
7. Καταγραφή των προβλημάτων των αλιέων.....	28
8. Συμπεράσματα και προβλήματα της έρευνας.....	29

1. Εισαγωγή

1.1. Συλλογή οικονομικών μεταβλητών

Στα πλαίσια του Εθνικού Προγράμματος Συλλογής Αλιευτικών Δεδομένων ετών 2017-2019 σύμφωνα με τις απαιτήσεις του Κανονισμού της ΕΕ 199/2008 και της Εκτελεστικής Απόφασης 2016/1251 πραγματοποιήθηκε η συλλογή κοινωνικοοικονομικών δεδομένων για τον τομέα της θαλάσσιας αλιείας για το έτος 2016. Η συλλογή κοινωνικοοικονομικών δεδομένων αφορά κυρίως τα στοιχεία κόστους των αλιευτικών σκαφών, με σημαντικότερα τις ενεργειακές δαπάνες (κόστος καυσίμων) και τις δαπάνες εργασίας. Οι δαπάνες εργασίας διακρίνονται σε δαπάνες για μισθούς και ημερομίσθια του πληρώματος καθώς και στην τεκμαρτή αξία της μη αμειβόμενης εργασίας του/των ιδιοκτήτη/ιδιοκτητών που εργάζεται/εργάζονται στο σκάφος.

Επιπλέον, συλλέγονται δεδομένα που αφορούν το κόστος επισκευής και συντήρησης, τις λοιπές μεταβλητές δαπάνες εκτός του κόστους των καυσίμων και της εργασίας (π.χ. δαπάνες για τρόφιμα και δολώματα, δαπάνες εμπορίας κ.λπ.), τις μη μεταβλητές δαπάνες (π.χ. κόστος λογιστή, κόστος ασφάλειας σκάφους) και την ετήσια απομείωση κεφαλαιουχικού κόστους.

Τα οικονομικά δεδομένα που συλλέγονται στα πλαίσια του εθνικού προγράμματος αφορούν ακόμη την αξία του φυσικού κεφαλαίου και τις επενδύσεις σε φυσικό κεφάλαιο κατά το έτος αναφοράς (2016). Τέλος, σχετικά με το επενδυμένο κεφάλαιο στην αλιεία, εκτιμάται η χρηματοοικονομική θέση των αλιευτικών σκαφών, δηλαδή, η σχέση χρέους προς το σύνολο της αξίας των κεφαλαιουχικών στοιχείων. Επίσης, συλλέγονται στοιχεία που αφορούν την απασχόληση στην αλιεία (απασχολούμενο πλήρωμα και εθνικό και εναρμονισμένο Ισοδύναμο Πλήρους Απασχόλησης-ΙΠΑ).

Η συλλογή των οικονομικών μεταβλητών πραγματοποιήθηκε με τη χρήση δομημένου ερωτηματολογίου που περιγράφεται αναλυτικά στο παραδοτέο «Οδηγίες για τη συμπλήρωση του ερωτηματολογίου και της βάσης δεδομένων των κοινωνικοοικονομικών στοιχείων για τον τομέα της θαλάσσιας αλιείας, Έτος 2017». Τα στοιχεία συγκεντρώθηκαν από δείγμα σκαφών που προέκυψε με βάση τη μέθοδο δειγματοληψίας που περιγράφεται στο εθνικό Work plan¹ και που παρουσιάζεται συνοπτικά στην επόμενη παράγραφο. Με τη βοήθεια του ερωτηματολογίου κοινωνικοοικονομικών δεδομένων συλλέγονται και παρουσιάζονται επίσης στοιχεία που αφορούν την ετήσια κατανάλωση καυσίμων από τον αλιευτικό στόλο, που αποτελεί εγκάρσια μεταβλητή.

Τα αποτελέσματα της συλλογής κοινωνικοοικονομικών δεδομένων για τη θαλάσσια αλιεία παρουσιάζονται στις παραγράφους που ακολουθούν, όπου περιγράφεται και η δομή των επιχειρήσεων του αλιευτικού στόλου, αναφορικά με τον αριθμό σκαφών που αυτές κατέχουν. Εκτιμώνται και παρουσιάζονται, ακόμη, στοιχεία που αφορούν τον αριθμό των σκαφών ανά κατηγορία, το μέσο ολικό μήκος (σε μέτρα), την ολική χωρητικότητα (σε GT), την ολική ισχύ (σε kW) και τη μέση ηλικία των σκαφών (σε έτη), που αποτελούν εγκάρσιες

¹ Διαθέσιμο στο: https://datacollection.jrc.ec.europa.eu/documents/10213/994679/WP_Greece_201702919.pdf

μεταβλητές. Οι μεταβλητές αυτές υπολογίζονται με βάση το μητρώο αλιευτικών σκαφών του έτους αναφοράς.

Πρέπει να επισημανθεί ότι στην παρούσα έκθεση παρουσιάζονται επίσης στοιχεία που αφορούν τα έσοδα των αλιευτικών σκαφών και συγκεκριμένα την ακαθάριστη αξία εκφορτώσεων και τα έσοδα από τις άμεσες επιδοτήσεις². Οι μεταβλητές: α) «ακαθάριστη αξία εκφορτώσεων», β) «μέση τιμή ανά είδος αλιεύματος» και γ) «ημέρες στη θάλασσα» είναι εγκάρσιες μεταβλητές και συλλέγονται σε μηνιαία βάση ανά είδος αλιεύματος. Τονίζεται όμως ότι στην παρούσα έκθεση η αξία των εκφορτώσεων των σκαφών που έχουν ως κύριο αλιευτικό εργαλείο τα παρασυρόμενα παραγάδια και τα δίχτυα αφορά την περίοδο Μαρτίου-Δεκεμβρίου 2016. Επιπλέον, τα δεδομένα που προέκυψαν για τα σκάφη με κύριο αλιευτικό εργαλείο τα PGP (Polyvalent Passive Gears Only - Πολλαπλά Παθητικά Εργαλεία)³ προέρχονται από τα στοιχεία που συλλέχθηκαν μέσω του ερωτηματολογίου κοινωνικοοικονομικών στοιχείων. Για τις υπόλοιπες κατηγορίες αλιευτικών εργαλείων, χρησιμοποιήθηκαν στοιχεία που προέκυψαν από το ΟΣΠΑ (ERS).

Τα κοινωνικοοικονομικά δεδομένα του τομέα της θαλάσσιας αλιείας της Ελλάδας παρουσιάζονται στις επόμενες παραγράφους αρχικά για το σύνολο του στόλου. Στη συνέχεια παρουσιάζονται τα στοιχεία αυτά για την αλιεία μικρής και μεγάλης κλίμακας αλλά και αναλυτικά για κάθε κατηγορία αλιευτικών σκαφών. Στο τέλος του κεφαλαίου διατυπώνονται τα συμπεράσματα που προκύπτουν από την ανάλυση των οικονομικών δεδομένων και επισημαίνονται τα σημαντικότερα προβλήματα που αφορούν την υλοποίηση της έρευνας.

1.2. Δειγματοληψία

Για την επιλογή του δείγματος των σκαφών από τα οποία συλλέχθηκαν οικονομικά δεδομένα χρησιμοποιήθηκε ως δειγματοληπτικό πλαίσιο το Μητρώο Αλιευτικών Σκαφών για το έτος 2016 που περιλαμβάνει 15.182 σκάφη. Η δειγματοληπτική μέθοδος που χρησιμοποιήθηκε είναι η στρωματοποιημένη τυχαία δειγματοληψία. Για τη στρωματοποίηση του πληθυσμού χρησιμοποιήθηκαν δύο μεταβλητές, το μήκος του σκάφους και το κύριο αλιευτικό εργαλείο. Η κατανομή του πληθυσμού σε στρώματα με βάση τις παραπάνω μεταβλητές φαίνεται στον Πίνακα 1.

Στον Πίνακα 2 παρουσιάζεται ο αριθμός των ενεργών σκαφών του δείγματος καθώς και ο αριθμός των συγκεντρωθέντων ερωτηματολογίων ανά στρώμα. Όπως προκύπτει από τον πίνακα, οι ανταποκριτές συγκέντρωσαν στοιχεία από ένα πολύ μικρό ποσοστό των ενεργών σκαφών του δείγματος (32%), γεγονός που οφείλεται στην μεγάλη καθυστέρηση της έναρξης του προγράμματος. Αυτό έχει ως αποτέλεσμα η έρευνα να μη διαθέτει τα απαραίτητα ποιοτικά επίπεδα αξιοπιστίας και εγκυρότητας και για το λόγο αυτό τα δεδομένα παρουσιάζονται με επιφύλαξη. Επισημαίνεται όμως ότι προβλέπεται μέσα στο 2018, η συλλογή συμπληρωματικού δείγματος με σκοπό τη βελτίωση των ποιοτικών δεικτών της έρευνας και την αναπροσαρμογή των αποτελεσμάτων του έτους αναφοράς.

² Επισημαίνεται ότι στα πλαίσια του προγράμματος συγκεντρώνονται επίσης τα έσοδα από την ενοίκιαση ποσοστώσεων ή άλλων δικαιωμάτων αλιείας καθώς και τα έσοδα από τη χρήση του σκάφους σε δραστηριότητες εκτός της αλιευτικής, που όμως είναι μηδενικά για την Ελλάδα.

³ Περιλαμβάνονται σκάφη που χρησιμοποιούν ως κύρια, μη συνηθισμένα αλιευτικά εργαλεία: πετονιές χειρός, συρτές και δράγες)

Πίνακας 1. Δειγματοληπτικό πλαίσιο: Κατανομή του αλιευτικού στόλου σε στρώματα ανάλογα με τη γεωγραφική περιοχή, το μήκος του σκάφους και το κύριο αλιευτικό εργαλείο*

Κύριο Αλιευτικό εργαλείο	Μήκος	Πληθυσμός
Δίχτυα	<6	3.707
Δίχτυα	>=6 <12	6.274
Δίχτυα	>=12 <18	206
Παγίδες και Κιούρτοι	<6	71
Παγίδες και Κιούρτοι	>=6 <12	343
Παραγάδια	<6	1.512
Παραγάδια	>=6 <12	2.160
Παραγάδια	>=12 <18	121
Πολλαπλά Παθητικά Εργαλεία	<6	27
Πολλαπλά Παθητικά Εργαλεία	>=6 <12	29
Βιντζότρατα	>=6 <12	196
Βιντζότρατα	>=12 <18	40
Τράτα βυθού	>=18 <24	100
Τράτα βυθού	>=24 <40	150
Γρι γρι	>=12 <18	83
Γρι γρι	>=18 <24	135
Γρι γρι	>=24 <40	28
ΣΥΝΟΛΟ		15.182

Πίνακας 2. Αριθμός σκαφών του δείγματος και συγκεντρωθέντα ερωτηματολόγια ανά στρώμα

Κύριο Αλιευτικό εργαλείο	Μήκος	Αριθμός ενεργών σκαφών δείγματος	Συγκεντρωθέντα Ερωτηματολόγια
Δίχτυα	<6	72	23
Δίχτυα	>=6 <12	105	80
Δίχτυα	>=12 <18	51	7
Παγίδες και Κιούρτοι	<6	26	7
Παγίδες και Κιούρτοι	>=6 <12	53	37
Παραγάδια	<6	85	16
Παραγάδια	>=6 <12	175	41
Παραγάδια	>=12 <18	44	8
Πολλαπλά Παθητικά Εργαλεία	<6	9	4
Πολλαπλά Παθητικά Εργαλεία	>=6 <12	10	2
Βιντζότρατα	>=6 <12	53	0
Βιντζότρατα	>=12 <18	0	0
Τράτα βυθού	>=18 <24	30	7
Τράτα βυθού	>=24 <40	30	10
Γρι γρι	>=12 <18	30	3
Γρι γρι	>=18 <24	30	9
Γρι γρι	>=24 <40	14	8
ΣΥΝΟΛΟ		817	262

1.3. Πορεία υλοποίησης της έρευνας

Τα στοιχεία που χρησιμοποιήθηκαν για την εκτίμηση των οικονομικών μεταβλητών του τομέα της θαλάσσιας αλιείας που παρουσιάζονται στις επόμενες παραγράφους συγκεντρώθηκαν από τυχαίο δείγμα σκαφών με τη βοήθεια ενός δομημένου ερωτηματολογίου κοινωνικοοικονομικών στοιχείων. Πρώτο στάδιο υλοποίησης της έρευνας αποτελεί η διεξαγωγή της δειγματοληψίας που περιγράφεται στην προηγούμενη παράγραφο.

Ακολούθησε, η εκπαίδευση των ανταποκριτών και η παρουσίαση σε αυτούς του ερωτηματολογίου καθώς και της βάσης δεδομένων στην οποία καταχωρούνται τα στοιχεία των συγκεντρωθέντων ερωτηματολογίων. Η εκπαίδευση των ανταποκριτών πραγματοποιήθηκε διαδικτυακά λόγω της καθυστέρησης στην έναρξη του προγράμματος και του περιορισμένου διαθέσιμου χρόνου για τη διεξαγωγή της έρευνας. Στους ανταποκριτές

δόθηκαν οι απαραίτητες διευκρινίσεις σχετικά με τη συλλογή των κοινωνικοοικονομικών δεδομένων και τη χρήση της βάσης δεδομένων. Στα πλαίσια της εκπαίδευσης των ανταποκριτών ζητήθηκε η συμπλήρωση δοκιμαστικού ερωτηματολογίου το οποίο αξιολογήθηκε και συνέβαλε στην οριστικοποίηση της τελικής μορφής του.

Στα κοινωνικοοικονομικά στοιχεία που συγκεντρώθηκαν πραγματοποιήθηκαν ποιοτικοί έλεγχοι και επεξεργασία των δεδομένων όπου αυτό κρίθηκε απαραίτητο, χρησιμοποιώντας το κατάλληλο μεθοδολογικό πλαίσιο (βλ. Pinello, et al. 2017⁴, ch.5). Στο πλαίσιο αυτό περιλαμβάνεται και η χρησιμοποίηση συγκεκριμένων δεικτών αξιολόγησης⁵. Στη συνέχεια εκτιμήθηκαν οι ζητούμενες οικονομικές μεταβλητές τόσο για το σύνολο του στόλου (βλ. Παράγραφο 4) όσο και για τα επιμέρους τμήματα αυτού (βλ. Παράγραφο 5).

Στα πλαίσια της παρούσας έκθεσης υπολογίστηκαν επίσης κάποιοι επιπλέον κοινωνικοοικονομικοί δείκτες που βοηθούν στην καλύτερη απεικόνιση του τομέα της θαλάσσιας αλιείας και στη διεξαγωγή συμπερασμάτων σχετικά με τη βιωσιμότητά του αλλά και τη σημασία του για την εθνική οικονομία.

2. Δομή του Ελληνικού στόλου, αλιευτική προσπάθεια, απασχόληση και παραγωγή

Όπως προκύπτει από τα στοιχεία του Πίνακα 3, το μητρώο αλιευτικών σκαφών το έτος 2016 περιλαμβάνει 15.182 σκάφη, συνολικής χωρητικότητας 71.751 GT και συνολικής ισχύος 430.793 kW, ενώ η μέση ηλικία των σκαφών ανέρχεται σε 29,43 έτη. Τόσο σε σχέση με το 2015, όσο και με το 2012, ο αριθμός των σκαφών, η συνολική χωρητικότητα και η συνολική ισχύς παρουσιάζουν μικρή μείωση (3-4%), ενώ η μέση ηλικία εμφανίζεται αυξημένη κατά 1,27 %. Επισημαίνεται ότι για το 2017, ο αριθμός των σκαφών έχει μειωθεί κατά 197 σκάφη (14.985 σκάφη), ενώ επίκειται περαιτέρω μείωση 766 σκαφών της παράκτιας αλιείας μέσω της εφαρμογής του Μέτρου 6.1.10 «Οριστική παύση των αλιευτικών δραστηριοτήτων», δράση “Διάλυση αλιευτικού σκάφους”», του Ε.Π. Αλιείας & Θάλασσας 2014-2020⁶.

Ο ελληνικός στόλος το 2016 περιλαμβάνει 14.207 επιχειρήσεις, ενώ αξίζει να σημειωθεί ότι το 94% των επιχειρήσεων κατέχει ένα μόνο σκάφος. Από τα στοιχεία του πίνακα προκύπτει επίσης ότι ο συνολικός αριθμός απασχολούμενων παρουσιάζει πτωτική πορεία τα τελευταία χρόνια (μείωση 9,4% σε σχέση με το 2012) αν και η μείωσή του μεταξύ των ετών 2015 και 2016 είναι πολύ μικρή. Αξίζει ακόμη να σημειωθεί, ότι με βάση τα στοιχεία του Πίνακα 3 παρουσιάζεται υποαπασχόληση στον τομέα της θαλάσσιας αλιείας, αφού ο συνολικός αριθμός απασχολούμενων, απέχει αρκετά από τα Ισοδύναμα πλήρους απασχόλησης.

⁴ Pinello, D., Gee, J. & Dimech, M. 2017. Handbook for fisheries socio-economic sample survey – principles and practice. FAO Fisheries and Aquaculture Technical Paper No. 613. Rome, FAO.

⁵ Ενδεικτικά αναφέρονται: ημέρες στη θάλασσα και μέγεθος πληρώματος ανά στρώμα, κατανάλωση και κόστος καυσίμων ανά ημέρα στη θάλασσα, μισθός ανά μέλος του πληρώματος κ.α.

⁶ Βλ. <http://www.alieia.gr/assets/uploads/2018/02/APOFASI-ENTAXIS-METRO-ORISTIKIS-PAFSIS.pdf>

Σε ότι αφορά την αλιευτική προσπάθεια, από τα συγκεντρωθέντα στοιχεία προκύπτει ότι ο συνολικός αριθμός ημερών στη θάλασσα για το σύνολο του ελληνικού αλιευτικού στόλου έφτασε το 2016 τις 2.040.825 ημέρες. Πρέπει να επισημανθεί ότι η μεταβλητή αυτή αφορά μόνο την περίοδο Μαρτίου-Δεκεμβρίου στην περίπτωση της παράκτιας αλιείας (Μάρτιος-Δεκέμβριος). Επισημαίνεται επίσης, ότι το 2014 η μεταβλητή αφορούσε μόνο τους εννέα από τους 12 μήνες του έτους (Απρίλιο-Δεκέμβριο). Συνεπώς, η μεταβλητή αυτή αφορά όλο το έτος, μόνο στις περιπτώσεις των ετών 2012, 2013 και 2015, τα οποία είχαν συγκεντρωθεί μέσω του ερωτηματολογίου συλλογής κοινωνικοοικονομικών δεδομένων και όχι μέσω της συλλογής εγκάρσιων μεταβλητών, όπως προβλέπεται από τον Κανονισμό (ΕΕ) Νο 1224/2009.

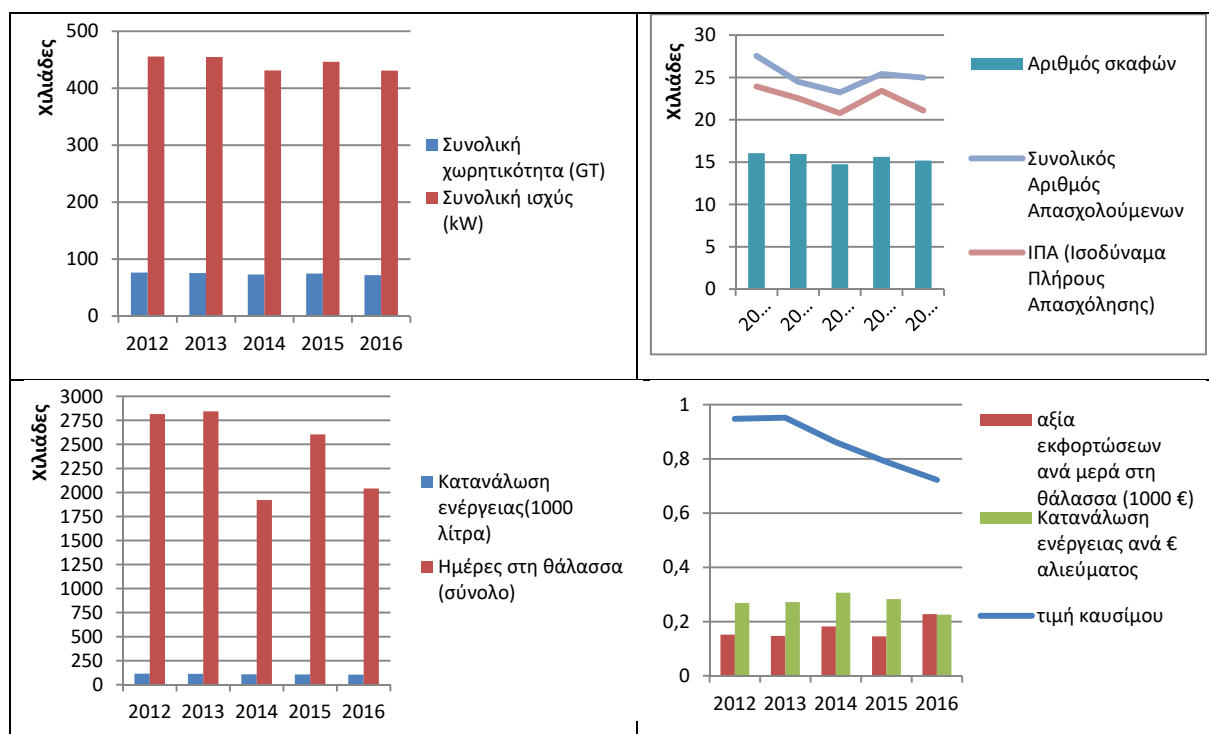
Τέλος, η συνολική ποσότητα καυσίμων που καταναλώθηκε από τον ελληνικό αλιευτικό στόλο το ίδιο έτος εκτιμάται στα 104.897.542 λίτρα, σημειώνοντας οριακή μείωση σε σχέση με το 2015 και μείωση 8,9% σε σχέση με το 2012.

Πίνακας 3. Δομή του στόλου της θαλάσσιας αλιείας της Ελλάδας, απασχόληση, αλιευτική προσπάθεια και παραγωγή για την περίοδο 2012-2016.

Μεταβλητή		2012	2013	2014	2015	2016	%Δ 2016-15	%Δ 2016-12
Δομή	Αριθμός σκαφών	16.063	15.954	14.755	15.624	15.182	-2,83%	▼ -5,5%
	Αριθμός ανενεργών σκαφών	1.531	1.202	1.155	1.210	1.535	26,86%	↗ 0,3%
	Μέση ηλικία σκάφους (έτη)	26,78	27,61	28,26	29,06	29,43	1,27%	↗ 9,9%
	Συνολική χωρητικότητα (GT)	76.211	75.566	72.843	74.699	71.751	-3,95%	▼ -5,9%
	Συνολική ισχύς (kW)	455.640	454.565	431.166	446.239	430.793	-3,46%	▼ -5,5%
	Αριθμός Επιχειρήσεων	13.918	13.871	13.666	12.594	14.207	12,81%	↗ 2,1%
Απασχόληση	Συνολικός Αριθμός Απασχολούμενων	27.559	24.486	23.232	25.407	24.975	-1,70%	▼ -9,4%
	ΙΠΑ (Ισοδύναμα Πλήρους Απασχόλησης)	23.945	22.546	20.780	23.431	21.098	-9,96%	▼ -11,9%
	Μέσος ετήσιος μισθός ανά απασχολούμενο	5.967	7.575	6.127	6.274	7.465	18,98%	↗ 25,1%
	Μέσος ετήσιος μισθός ανά ΙΠΑ	6.868	8.227	6.850	6.803	8.837	29,89%	↗ 28,7%
Αλιευτική προσπάθεια	Ημέρες στη θάλασσα (σύνολο)	2.815.808	2.843.714	1.921.836	2.603.840	2.040.825	-21,62%	▼ -27,5%
	Κόστος ενέργειας	109.056.322	108.188.604	92.446.711	84.432.443	75.789.015	-10,24%	▼ -30,5%
	Κατανάλωση ενέργειας (σε λίτρα)	115.096.554	113.673.414	107.319.701	107.015.700	104.897.542	-1,98%	▼ -8,9%
	Κόστος ενέργειας ανά € αλιεύματος	0,2549	0,2588	0,2639	0,2232	0,1631	-26,91%	▼ -36,0%
	Κατανάλωση ενέργειας ανά € αλιεύματος	0,269	0,2719	0,3064	0,2828	0,2258	-20,16%	▼ -16,1%
Παραγωγή	Έσοδα από πωλήσεις αλιευμάτων	427.837.048	418.072.659	350.261.580	378.350.308	464.594.132	22,79%	↗ 8,6%

Αντίθετα, το ενεργειακό κόστος για το έτος 2016 έφτασε στα 75.789.015 € σημειώνοντας σημαντική μείωση τόσο σε σχέση με το 2015 όσο και σε σχέση με το 2012 (10% και 30%, αντίστοιχα). Η μείωση αυτή στο κόστος των καυσίμων οφείλεται κυρίως στη μείωση της τιμής των καυσίμων αλλά και στη μείωση της αλιευτικής προσπάθειας. Η μείωση της τιμής των καυσίμων την περίοδο 2012-2016, αποτυπώνεται και στο σχήμα 1. Άλλωστε από τα στοιχεία του Πίνακα 3 προκύπτει ότι το κόστος της ενέργειας ανά αξία αλιεύματος (0,163) μειώθηκε σημαντικά (36% σε σχέση με το 2012 και 27% σε σχέση με το 2015).

Σε ότι αφορά τα έσοδα από τις πωλήσεις αλιευμάτων, αυτά εκτιμώνται στα 464.594.132€ αρκετά αυξημένα σε σχέση με τα προηγούμενα χρόνια (επισημαίνεται ότι δεν περιλαμβάνονται σε αυτές οι εκφορτώσεις Ιανουαρίου και Φεβρουαρίου των αλιευτικών σκαφών της παράκτιας αλιείας). Οι ακριβείς λόγοι για τους οποίους η αξία των εκφορτώσεων εμφανίζεται τόσο αυξημένη, δεν μπορούν να προσδιοριστούν καθώς απαιτείται η συλλογή των εγκάρσιων μεταβλητών κατά την προβλεπόμενη διαδικασία και για το σύνολο του έτους, ώστε να είναι γνωστά όλα τα δεδομένα που αφορούν το είδος, το βάρος και την τιμή των εκφορτώσεων.



Σχήμα 1. Δομή, απασχόληση αλιευτική προσπάθεια και παραγωγή του ελληνικού στόλου για τα έτη 2012-2016.

3. Δαπάνες και οικονομικά αποτελέσματα

Όπως προκύπτει από τα στοιχεία του Πίνακα 4, τα έσοδα της θαλάσσιας αλιείας προκύπτουν σχεδόν αποκλειστικά από την πώληση των αλιευμάτων. Οι άμεσες επιδοτήσεις αποτελούν λιγότερο από το 1% των συνολικών εσόδων και αφορούν επιστροφές δασμών πετρελαίου στις περιπτώσεις όπου το πετρέλαιο δεν αγοράζεται απευθείας σε τιμή που δεν συμπεριλαμβάνει το δασμό. Υπενθυμίζεται ότι, σύμφωνα με την απόφαση της Ευρωπαϊκής Επιτροπής 2010/93, ο μειωμένος δασμός σε εισροές, όπως τα καύσιμα, δεν υπολογίζεται ως άμεση επιδότηση. Υπολογίζεται όμως ως άμεση επιδότηση η επιστροφή δασμών καυσίμων. Επισημαίνεται ακόμη ότι δεν προκύπτουν έσοδα από τη χρήση του σκάφους για άλλες δραστηριότητες εκτός της αλιείας (π.χ. αλιευτικό τουρισμό), αφού αυτό προϋποθέτει ειδική άδεια⁷.

⁷ Η δυνατότητα αδειοδότησης για άσκηση αλιευτικού τουρισμού προβλέπεται από το 2015 μέσω της ΚΥΑ αριθ. 414/2354/12-1-2015, ωστόσο πολύ λίγα σκάφη έχουν πάρει μέχρι σήμερα άδεια, ενώ κανένα από αυτά δεν ήταν μεταξύ των 262 σκαφών του δείγματος.

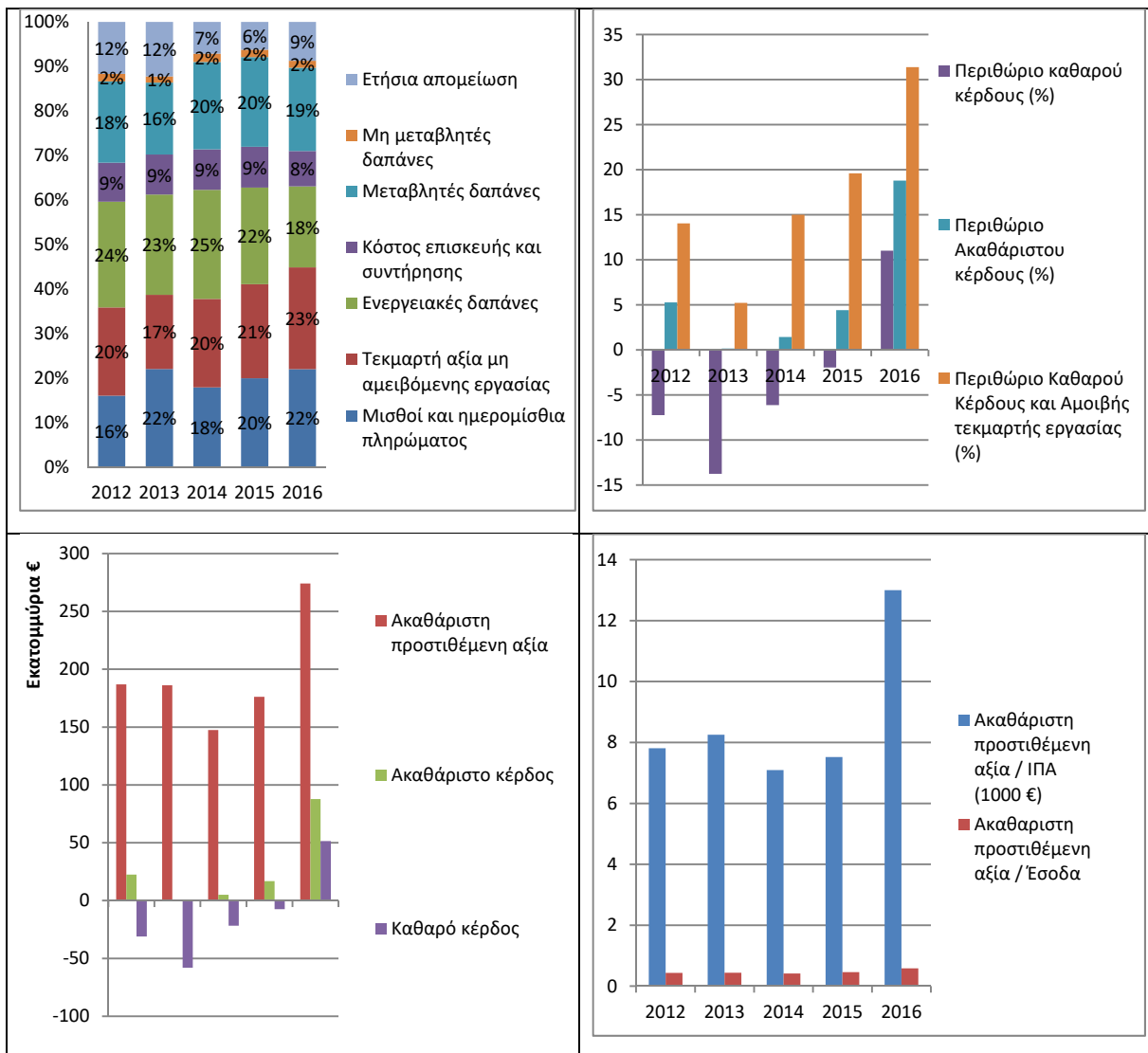
Πίνακας 4. Δαπάνες και οικονομικά αποτελέσματα του κλάδου της αλιείας για την περίοδο 2012-2016.

Μεταβλητή		2012	2013	2014	2015	2016	%Δ 2016-2015	%Δ 2016-2012	
Εσοδα	Αξία εκφορτώσεων	427.837.048	418.072.659	350.261.580	378.350.308	464.594.132	22,79	↗	8,59
	Άμεσες επιδοτήσεις	0	3.747.195	5.075.829	2.635.936	2.768.528	5,03	↗	
Δαπάνες	Μισθοί και ημερομίσθια πληρώματος	73.367.684	105.420.429	67.278.063	77.354.959	91.281.222	18,00	↗	24,42
	Τεκμαρτή αξία μη αμειβόμενης εργασίας	91.089.486	80.058.019	75.062.991	82.050.233	95.160.109	15,98	↗	4,47
	Ενεργειακές δαπάνες	109.056.322	108.188.604	92.446.711	84.432.443	75.789.015	-10,24	↘	-30,50
	Κόστος επισκευής και συντήρησης	40.144.431	43.168.187	34.308.680	35.636.500	32.995.944	-7,41	↘	-17,81
	Άλλες Μεταβλητές δαπάνες	83.917.813	77.604.070	74.033.627	78.249.174	77.901.956	-0,44	↔	-7,17
	Μη μεταβλητές δαπάνες	7.749.586	6.747.994	7.139.387	6.482.234	6.476.903	-0,08	↔	-16,42
	Ετήσια απομείωση	53.514.201	58.675.084	26.844.329	24.206.436	36.283.271	49,89	↗	-32,20
Οικονομικά αποτελέσματα	Ακαθάριστη προστιθέμενη αξία	186.968.896	186.110.999	147.409.004	176.185.893	274.198.841	55,63	↗	46,65
	Ακαθάριστο κέρδος	22.511.726	632.551	5.067.950	16.780.701	87.757.511	422,97	↗	289,83
	Καθαρό κέρδος	-31.002.475	-58.042.533	-21.776.379	-7.425.735	51.474.240	NR		NR
	Κέρδος και αμοιβή τεκμαρτής εργασίας	60.087.011	22.015.486	53.286.612	74.624.498	146.634.349	99,01	↗	144,04
Αξία κεφαλαίου	Απομειωμένη αξία αντικατάστασης του φυσικού κεφαλαίου (€)	226.071.892	242.619.052	113.968.237	99.787.479	151.622.928	51,95	↗	-32,93
	Αξία επενδύσεων (€)	30.207.167	24.111.423	26.140.333	27.767.435	25.718.634	-7,38	↘	-14,86
	Χρηματοοικονομική θέση (%)	2,92	1,54	0,55	0,37	0,50	34,09	↗	-83,01
Οικονομικοί δείκτες	Περιθώριο καθαρού κέρδους (%)	-7,25	-13,76	-6,13	-1,95	11,42	NR		NR
	RoFTA (%)	-13,71	-23,92	-19,11	-7,44	35,19	NR		NR
	Ακαθάριστη προστιθέμενη αξία / ΙΠΑ	7.808	8.255	7.094	7.519	12.996	72,84	↗	66,44
	Περιθώριο Ακαθάριστου κέρδους (%)	5,26	0,15	1,43	4,40	18,78	326,31	↗	256,86
	Ακαθάριστη προστιθέμενη αξία/Εσοδα	0,44	0,44	0,41	0,46	0,59	26,87	↗	34,25
	Περιθώριο Καθαρού Κέρδους και Αμοιβής τεκμαρτής εργασίας (%)	14,04	5,22	15,00	19,59	31,37	60,18	↗	123,4

Για το έτος 2016, τα συνολικά έσοδα του ελληνικού αλιευτικού στόλου φτάνουν τα 467.362.660€. Όπως φαίνεται από τα στοιχεία του Πίνακα 4, για πρώτη φορά τα τελευταία χρόνια, προκύπτει καθαρό κέρδος για τα αλιευτικά σκάφη το έτος 2016 (51.474.240€). Βέβαια, θα πρέπει να επισημανθεί ότι τα οικονομικά αποτελέσματα του στόλου εμφανίζουν συνεχή βελτίωση μετά το 2013. Η βελτίωση της κερδοφορίας σε σχέση με το έτος 2015, όπως προκύπτει από τα στοιχεία του πίνακα, οφείλεται στη μεγάλη αύξηση της αξίας των εκφορτώσεων. Επισημαίνεται ακόμη, ότι όπως και τα προηγούμενα έτη, το εισόδημα που αντικατοπτρίζει την οικονομική κατάσταση και το βιοτικό επίπεδο των αλιέων (καθαρός κέρδος και αξία μη αμειβόμενης -τεκμαρτής- εργασίας) είναι αρκετά υψηλό.

Το σύνολο των δαπανών του στόλου ανέρχεται στα 415.888.420€. Όπως προκύπτει από τα στοιχεία του Πίνακα 4 και το Σχήμα 2, η σημαντικότερη δαπάνη για τον ελληνικό στόλο είναι η τεκμαρτή δαπάνη της μη αμειβόμενης εργασίας με 95.160.109 € (23% των συνολικών δαπανών) ενώ ακολουθούν οι μισθοί και τα ημερομίσθια πληρώματος με 91.281.222€ (22% των συνολικών δαπανών). Οι δαπάνες αυτές αν και ήταν αρκετά σημαντικές τα τελευταία χρόνια, δεν ξεπερνούσαν τις ενεργειακές δαπάνες που ήταν πάντα οι σημαντικότερες δαπάνες. Το γεγονός αυτό οφείλεται τόσο στην αύξηση του επιπέδου των δαπανών αυτών, όσο και στη μειωμένη τιμή των καυσίμων αλλά και στην ελαφρώς μειωμένη κατανάλωση. Αξίζει να σημειωθεί ότι από το 2012, η ενεργειακή δαπάνη βαίνει διαρκώς

μειούμενη, καταγράφοντας συνολική μείωση της τάξης του 30%. Μάλιστα, οι ενεργειακές δαπάνες είναι πλέον οι τέταρτες από πλευράς σημαντικότητας, αφού οι λοιπές μεταβλητές δαπάνες πλέον είναι οριακά μεγαλύτερες συμμετέχοντας με 19% στις συνολικές δαπάνες.



Σχήμα 2. Έσοδα, δαπάνες και οικονομικά αποτελέσματα του Ελληνικού στόλου για τα έτη 2012-2016.

Οι μη μεταβλητές δαπάνες και οι δαπάνες επισκευών και συντήρησης παρουσιάζονται ελαφρώς μειωμένες σε σχέση με το 2015 ενώ, τέλος, η ετήσια απομείωση της αξίας του κεφαλαίου ανέρχεται σε 36,3 εκ. €, παρουσιάζοντας σημαντική αύξηση.

Αναφορικά με τα οικονομικά αποτελέσματα, η ακαθάριστη προστιθέμενη αξία εμφανίζει πολύ σημαντική αύξηση της τάξης του 55%, ακολουθώντας την έντονη αυξητική τάση της προηγούμενης χρονιάς. Το ακαθάριστο κέρδος είναι επίσης θετικό και φτάνει 87.757.511€ (περίπου πενταπλάσιο σε σχέση με το 2015), ενώ για πρώτη φορά από το 2012, ο κλάδος της θαλάσσιας αλιείας παρουσιάζει καθαρό κέρδος. Το επενδυμένο κεφάλαιο στην αλιεία (συνολική απομειωμένη αξία αντικατάστασης του φυσικού κεφαλαίου) φτάνει τα 151.622.928€, σημειώνοντας αύξηση σε σχέση με το 2015. Η χρηματοοικονομική θέση, δηλαδή το ποσοστό χρέους σε σχέση με την αξία του κεφαλαίου, για το σύνολο των ενεργών

σκαφών του στόλου υπολογίζεται στο 0,50% ενώ το σύνολο των επενδύσεων για το 2016 εκτιμάται στα 25.718.634€ σημειώνοντας μικρή μείωση σε σχέση με το 2015.

Τέλος, στους υπόλοιπους οικονομικούς δείκτες του Πίνακα 4, παρατηρείται πολύ σημαντική βελτίωση σε σχέση με το 2015, γεγονός που οφείλεται στη μεγάλη αύξηση των ακαθάριστων εσόδων. Συγκεκριμένα, το περιθώριο καθαρού κέρδους και το RoFTA αλλάζουν πρόσημο και γίνονται θετικά. Επίσης: α) το περιθώριο ακαθάριστου κέρδους, β) η ακαθάριστη προστιθέμενη αξία ανά ΙΠΑ, γ) η ακαθάριστη προστιθέμενη αξία ανά έσοδα καθώς και δ) το περιθώριο καθαρού κέρδους χωρίς να ληφθεί υπόψη ως έξοδο η αμοιβή της τεκμαρτής εργασίας, παρουσιάζουν σημαντική αύξηση λαμβάνοντας τη μεγαλύτερη τιμή της περιόδου 2012-2016.

4. Δομή και οικονομικά δεδομένα της μικρής και μεγάλης κλίμακας αλιείας στην Ελλάδα

Στους Πίνακες 5 και 6 συνοψίζονται τα στοιχεία που αφορούν τη δομή, την αλιευτική προσπάθεια, την απασχόληση και την παραγωγή της αλιείας μικρής και μεγάλης κλίμακας της Ελλάδας αντίστοιχα⁸. Όπως προκύπτει από τα στοιχεία των πινάκων, η αλιεία μικρής κλίμακας αφορά ποσοστό 94% των συνολικών σκαφών του στόλου. Από τα στοιχεία του πίνακα προκύπτει επίσης ότι υπάρχει μια τάση μείωσης του αριθμού των σκαφών της παράκτιας αλιείας για την περίοδο 2012-2016 ενώ τα σκάφη της μέσης αλιείας παρουσιάζουν μία στασιμότητα. Επιπλέον, παρατηρείται μία μικρή αύξηση του αριθμού των ανενεργών σκαφών και στις δύο κατηγορίες. Τα σκάφη της αλιείας μικρής κλίμακας έχουν μεγαλύτερη μέση ηλικία, ενώ η συνολική χωρητικότητα και η συνολική ισχύς παρουσιάζουν την ίδια τάση με τον συνολικό αριθμό σκαφών.

Ο συνολικός αριθμός απασχολούμενων παρουσιάζει μικρή μείωση στην αλιεία μικρής κλίμακας, ενώ εμφανίζεται αυξημένος στην περίπτωση της αλιείας μεγάλης κλίμακας. Αξίζει να επισημανθεί ότι το φαινόμενο της υποαπασχόλησης είναι αυξημένο και στις δύο κατηγορίες θαλάσσια αλιείας, αν και στην περίπτωση της μέσης αλιείας, το φαινόμενο αυτό είναι σαφώς μικρότερο. Το γεγονός αυτό έχει ιδιαίτερη σημασία, αφού είναι ενδεικτικό της προσπάθειας βελτίωσης της χρήσης των διαθέσιμων πόρων στην αλιεία, μέσα στα χρόνια της κρίσης. Τέλος, παρατηρείται αύξηση του μέσου μισθού ανά απασχολούμενο και ανά ΙΠΑ σε σχέση με το 2015, τόσο στην παράκτια όσο και στη μέση αλιεία.

Η σημαντικότερη κατηγορία δαπανών για την αλιεία μικρής κλίμακας είναι η τεκμαρτή αξία της μη αμειβόμενης εργασίας (38%), ενώ ακολουθούν οι ενεργειακές δαπάνες (19%) και οι δαπάνες μισθοδοσίας (17%). Η μη αμειβόμενη εργασία παρουσιάζει σημαντική αύξηση, γεγονός που αναδεικνύει τη στρατηγική των παράκτιων αλιέων, να αξιοποιούν σε μεγαλύτερο βαθμό τη διαθέσιμη οικογενειακή εργασία, προκειμένου: α) να αυξήσουν το οικογενειακό τους εισόδημα και β) να βελτιώσουν τη ρευστότητα της επιχείρησής τους. Επιπλέον, οι ενεργειακές δαπάνες παρουσιάζουν μείωση, ενώ, τέλος, ενώ ο μέσος μισθός ανά

⁸ Η αλιεία μικρής κλίμακας αφορά τα σκάφη με μήκος μικρότερο από 12 μέτρα. Τα σκάφη με μήκος μεγαλύτερο από 12 μέτρα αφορούν την αλιεία μεγάλης κλίμακας.

απασχολούμενο παρουσιάζει μικρή αύξηση, ο μέσος μισθός ανά ΠΠΑ είναι αρκετά αυξημένος.

Πίνακας 5. Δομή του στόλου της αλιείας μικρής κλίμακας της Ελλάδας για τα έτη 2012-2016, αλιευτική προσπάθεια , απασχόληση και παραγωγή

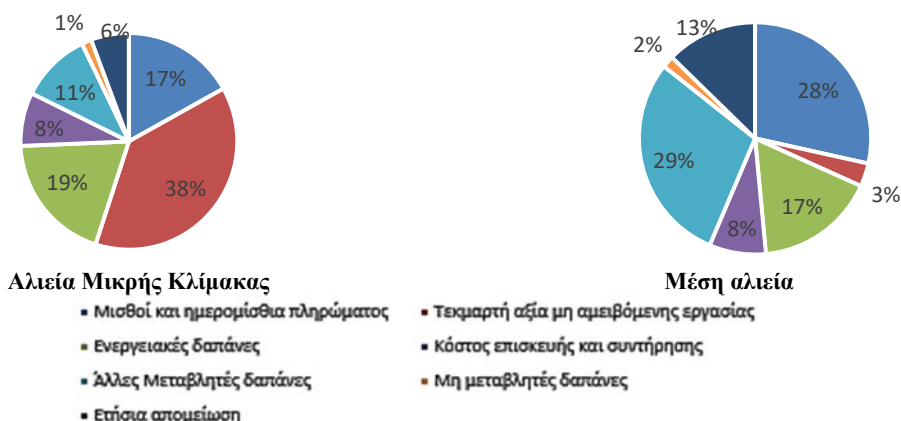
Μεταβλητή		2012	2013	2014	2015	2016	%Δ 2016-15	%Δ 2016-12
Δομή	Αριθμός σκαφών	15.139	15.038	13.850	14.708	14.319	-2,6 √	-5,4
	Αριθμός ανενεργών σκαφών	1.488	1.159	1.088	1.141	1.447	26,8 ↗	-2,8
	Μέση ηλικία σκάφους (έτη)	27	28	28	29	30	2,6 ↗	11,3
	Συνολική χωρητικότητα (GT)	30.138	29.897	27.613	29.406	29.061	-1,2 √	-3,6
	Συνολική ισχύς (kW)	287.564	285.456	265.919	280.366	274.826	-2,0 √	-4,4
Απασχόληση	Συνολικός Αριθμός Απασχολούμενων ΠΠΑ (Ισοδύναμα πλήρους Απασχόλησης)	22.529	19.708	18.222	20.420	19.613	-4,0 √	-12,9
	Ετήσιος μισθός ανά απασχολούμενο	5.744	7.599	6.260	6.218	6.568	5,6 ↗	14,3
	Ετήσιος μισθός / ΠΠΑ	5.029	6.896	5.421	5.630	7.915	40,6 ↗	57,4
	Ημέρες στη θάλασσα (σύνολο)			1.921.836	2.603.840	1.928.836	-25,9 √	NR
Αλιευτική προσπάθεια	Κόστος ενέργειας	57.557.178	60.246.282	52.567.939	49.009.374	45.345.077	-7,5 √	-21,2
	Κατανάλωση ενέργειας (σε λίτρα)	50.283.598	48.705.410	45.752.146	47.823.940	45.029.099	-5,8 √	-10,4
	Κόστος ενέργειας ανά € αλιεύματος	0,244	0,259	0,259	0,220	0,192	-12,9 √	-21,4
	Κατανάλωση ενέργειας ανά € αλιεύματος	0,213	0,210	0,226	0,215	0,191	-11,3 √	-10,6
Παραγωγή	Έσοδα από πωλήσεις αλιευμάτων	235.877.167	232.288.624	202.868.115	222.546.553	236.329.149	6,2 ↗	0,2

Πίνακας 6. Δομή του στόλου της αλιείας μεγάλης κλίμακας της Ελλάδας για τα έτη 2012-2015, αλιευτική προσπάθεια , απασχόληση και παραγωγή

Μεταβλητή		2012	2013	2014	2015	2016	%Δ 2016-15	%Δ Δ2016-12
Δομή	Αριθμός σκαφών	924	916	905	916	863	-5,8 √	-6,6
	Αριθμός ανενεργών σκαφών	43	43	67	69	88	27,5 ↗	104,7
	Μέση ηλικία σκάφους (έτη)	24	25	26	27	28	1,9 ↗	14,0
	Συνολική χωρητικότητα (GT)	46.072	45.669	45.231	45.292	42.690	-5,7 √	-7,3
	Συνολική ισχύς (kW)	168.076	169.109	165.246	165.873	155.966	-6,0 √	-7,2
Απασχόληση	Συνολικός Αριθμός Απασχολούμενων ΠΠΑ (Ισοδύναμα πλήρους Απασχόλησης)	5.031	4.778	5.010	4.987	5.362	7,5 ↗	6,6
	Ετήσιος μισθός ανά απασχολούμενο	12.119	10.635	8.714	8.992	10.746	19,5 ↗	-11,3
	Ετήσιος μισθός / ΠΠΑ	10.168	10.375	8.693	8.910	11.947	32,9 ↗	-1,4
	Ημέρες στη θάλασσα (σύνολο)	-	-	93.699	160.423	111.989	-30,2 √	NR
Αλιευτική προσπάθεια	Κόστος ενέργειας	51.499.144	47.942.322	39.878.772	35.423.069	30.443.938	-14,1 √	-40,9
	Κατανάλωση ενέργειας (σε λίτρα)	64.812.957	64.968.004	61.567.555	59.191.759	59.868.443	1,1 ↗	-7,6
	Κόστος ενέργειας ανά € αλιεύματος	0,268	0,258	0,271	0,171	0,133	-22,2 √	-50,3
	Κατανάλωση ενέργειας ανά € αλιεύματος	0,338	0,350	0,418	0,286	0,262	-8,4 √	-22,3
Παραγωγή	Έσοδα από πωλήσεις αλιευμάτων	191.959.881	185.784.035	147.393.465	206.681.704	228.264.984	10,4 ↗	18,9

Αναφορικά με την αλιευτική προσπάθεια, παρατηρείται μείωση της κατανάλωσης καθώς και του κόστους της ενέργειας ανά ευρώ αλιεύματος και στις δύο κατηγορίες αλιείας.

Τέλος, τα έσοδα από πωλήσεις αλιευμάτων έχουν αυξηθεί σημαντικά το 2016, ιδιαίτερα στην περίπτωση της μέσης αλιείας.



Σχήμα 4 Συμμετοχή κάθε κατηγορίας δαπάνης στις συνολικές δαπάνες α) στην αλιεία μικρής κλίμακας και β) στη μέση αλιεία

Πίνακας 7. Δαπάνες και οικονομικά αποτελέσματα της αλιείας μικρής κλίμακας τα έτη 2012-2016.

Μεταβλητή		2012	2013	2014	2015	2016	%Δ 2016-15	%Δ 2012-16	
Έσοδα	Έσοδα από πωλήσεις αλιευμάτων	235.877.167	232.288.624	202.868.115	222.546.553	236.329.149	6,2	↗	0,2
	Άμεσες επιδοτήσεις	-	3.611.349	4.476.639	2.402.045	2.490.956	3,7	↗	-
Δαπάνες	Μισθοί και ημερομίσθια πληρώματος	24.613.785	61.542.925	29.542.208	39.096.183	39.564.077	1,2	↗	60,7
	Τεκμαρτή αξία μη αμειβόμενης εργασίας	88.688.818	74.366.188	69.244.763	75.875.157	89.255.089	17,6	↗	0,6
	Ενεργειακές δαπάνες	57.557.178	60.246.282	52.567.939	49.009.374	45.345.077	-7,5	↘	-21,2
	Κόστος επισκευής και συντήρησης	26.488.344	30.462.503	22.393.893	23.808.484	18.657.345	-21,6	↘	-29,6
	Μεταβλητές δαπάνες	34.739.510	32.643.116	30.393.627	31.660.887	24.756.687	-21,8	↘	-28,7
	Μη μεταβλητές δαπάνες	3.854.803	4.163.533	4.182.432	3.923.889	3.461.654	-11,8	↘	-10,2
Ετήσια απομείωση	31.792.823	34.181.973	13.109.737	13.670.111	13.247.910	-3,1	↘	-58,3	
Οικονομικά αποτελέσματα	Ακαθ. προστιθέμενη αξία	113.237.333	108.384.539	97.806.863	116.545.964	146.599.342	25,8	↗	29,5
	Ακαθάριστο κέρδος	-65.270	-27.524.574	-980.108	1.574.625	17.780.176	1029,2	↗	NR
	Καθαρό κέρδος	-31.858.093	-61.706.547	-14.089.845	-12.095.487	4.532.266	NR		NR
	Κέρδος και αμοιβή τεκμαρτής εργασίας	56.830.725	12.659.641	55.154.918	63.779.670	93.787.355	47,0	↗	65,0
Αξία κεφαλαίου	Απομειωμένη αξία αντικατάστασης του φυσικού κεφαλαίου (€)	137.536.291	143.896.490	58.234.707	57.740.682	56.085.651	-2,9	↘	-59,2
	Αξία επενδύσεων (€)	25.069.059	19.024.071	20.829.880	21.254.460	16.126.887	-24,1	↘	-35,7
	Χρηματοοικ/κη θέση (%)	0,25	0,08	0,44	0,34	0,91	169,1	↗	260,4
Οικονομικοί δείκτες	Περιθ. Καθ. κέρδους (%)	-13,51	-26,16	-6,80	-5,38	1,90	NR		NR
	RoFTA (%)	-23,16	-42,88	-24,19	-20,95	8,08	NR		NR
	Ακαθάριστη προστιθέμενη αξία / ΠΠΑ	5.741	6.060	6.197	6.303	9.008	42,9	↗	56,9
	Περιθώριο Ακαθάριστου κέρδους (%)	-0,03	-11,67	-0,47	0,70	7,45	963,6	↗	NR
	Ακαθάριστη προστιθέμενη αξία / Έσοδα	0,48	0,46	0,47	0,52	0,61	18,5	↗	27,9
	Περιθώριο Καθαρού Κέρδους και Αμοιβής τεκμαρτής εργασίας (%)	24,09	5,37	26,60	28,35	39,27	38,5	↗	63,0

Αντίθετα, σε ότι αφορά την αλιεία μεγάλης κλίμακας, η κυριότερη κατηγορία δαπανών είναι οι λοιπές μεταβλητές δαπάνες (κυρίως δαπάνες εμπορίας) με 29%, ενώ ακολουθούν οι δαπάνες για μισθούς και ημερομίσθια πληρώματος (28%). Αξίζει ακόμη να σημειωθεί ότι οι ενεργειακές δαπάνες παρουσιάζουν σημαντική μείωση συμμετέχοντας μόλις στο 17% των συνολικών δαπανών.

Πίνακας 8. Δαπάνες και οικονομικά αποτελέσματα της αλιείας μεγάλης κλίμακας τα έτη 2012-2016.

Μεταβλητή	2012	2013	2014	2015	2016	%Δ 2016-15	%Δ 2012-16
Έσοδα							
Αξία εκφορτώσεων	191.959.881	185.784.035	147.393.465	206.681.704	228.264.984	10,4 ↗	18,9
Άμεσες επιδοτήσεις	-	135.846	599.190	233.892	277.571	18,7 ↗	NR
Δαπάνες							
Μισθοί και ημερομίσθια πληρώματος	48.753.899	43.877.504	37.735.856	38.258.777	51.717.144	35,2 ↗	6,1
Τεκμαρτή αξία μη αμειβόμενης εργασίας	2.400.668	5.691.831	5.818.228	6.175.076	5.905.020	-4,4 ↘	146,0
Ενεργειακές δαπάνες	51.499.144	47.942.322	39.878.772	35.423.069	30.443.938	-14,1 ↘	-40,9
Κόστος επισκευής και συντήρησης	13.656.087	12.705.684	11.914.787	11.828.015	14.338.600	21,2 ↗	5,0
Μεταβλητές δαπάνες	49.178.303	44.960.954	43.640.001	46.588.287	53.145.269	14,1 ↗	8,1
Μη μεταβλητές δαπάνες	3.894.783	2.584.461	2.956.955	2.558.345	3.015.249	17,9 ↗	-22,6
Ετήσια απομείωση	21.721.379	24.493.111	13.734.592	10.536.324	23.035.361	118,6 ↗	6,0
Οικονομικά αποτελέσματα							
Ακαθ. προστιθέμενη αξία	73.731.564	77.726.460	49.602.141	110.517.879	127.599.500	15,5 ↗	73,1
Ακαθάριστο κέρδος	22.576.998	28.157.125	6.048.057	66.084.026	69.977.335	5,9 ↗	209,9
Καθαρό κέρδος	855.619	3.664.015	-7.686.535	55.547.702	46.941.975	-15,5 ↘	5386,3
Κέρδος και αμοιβή τεκμαρτής εργασίας	3.256.287	9.355.846	-1.868.306	61.722.778	52.846.994	-14,4 ↘	1522,9
Αξία κεφαλαίου							
Απομειωμένη αξία αντικατάστασης του φυσικού κεφαλαίου (€)	88.535.601	98.722.562	55.733.531	42.046.797	95.537.276	127,2 ↗	7,9
Αξία επενδύσεων (€)	5.138.108	5.087.352	5.310.453	6.512.975	9.591.746	47,3 ↗	86,7
Χρηματοοικ/κη θέση (%)	11,60	3,93	1,91	0,54	6,05	1010,5 ↗	-47,9
Οικονομικοί δείκτες							
Περιθ. Καθ. κέρδους (%)	0,45	1,97	-5,19	26,85	20,54	-23,5 ↘	4508,1
RoFTA (%)	0,97	3,71	-13,79	132,11	49,13	-62,8 ↘	4984,2
Ακαθάριστη προστιθέμενη αξία / ΙΠΑ	17,468	16,677	9,924	22,365	26,455	18,3 ↗	51,4
Περιθώριο Ακαθάριστου κέρδους (%)	11,76	15,14	4,09	31,94	30,62	-4,1 ↘	160,3
Ακαθάριστη προστιθέμενη αξία / Έσοδα	0,38	0,42	0,34	0,53	0,56	4,5 ↗	45,4
Περιθώριο Καθαρού Κέρδους και Αμοιβής τεκμαρτής εργασίας (%)	1,70	5,03	-1,26	29,83	23,12	-22,5 ↘	1263,1

Τέλος σημειώνεται ότι τα οικονομικά αποτελέσματα και οι οικονομικοί δείκτες της αλιείας μικρής κλίμακας σημειώνουν σημαντική βελτίωση. Ειδικότερα στην περίπτωση της αλιείας μικρής κλίμακας σημειώνεται για πρώτη φορά καθαρό κέρδος, θετικό περιθώριο κέρδους και RoFTA. Στην περίπτωση της μέσης αλιείας, οι οικονομικοί δείκτες έχουν θετικό πρόσημο αν και παρουσιάζονται χειρότεροι σε σχέση με το 2015. Όπως έχει ήδη επισημανθεί, τα αποτελέσματα αυτά παρουσιάζονται με επιφύλαξη, λαμβάνοντας υπόψη την ελλιπή συλλογή των δεδομένων λόγω της μεγάλης καθυστέρησης στην έναρξη του προγράμματος.

5. Σύνθεση του στόλου

Ο Πίνακας 9 περιλαμβάνει τα 17 τμήματα-στρώματα στα οποία μπορεί να διακριθεί ο ελληνικός αλιευτικός στόλος, ανάλογα με το κύριο αλιευτικό εργαλείο και το μήκος των σκαφών. Στον ίδιο πίνακα φαίνονται επίσης τα ποσοστά των ανενεργών σκαφών σε κάθε τμήμα-στρώμα⁹. Ο Πίνακας 10 περιλαμβάνει, το μέσο μήκος των σκαφών, την ολική χωρητικότητα, την ολική ισχύ και τη μέση ηλικία των ενεργών σκαφών κάθε τμήματος του στόλου.

⁹ Σύμφωνα με την απόφαση της Ευρωπαϊκής Επιτροπής 2010/93, ως ανενεργά χαρακτηρίζονται εκείνα τα σκάφη που δεν έχουν εξασκήσει την αλιευτική δραστηριότητα μέσα στο έτος αναφοράς (2015).

Πίνακας 9. Τμηματοποίηση του ελληνικού στόλου με βάση το κύριο αλιευτικό εργαλείο και το μήκος των σκαφών.

Τμήματα στόλου	Κύριο αλιευτικό εργαλείο	Μήκος(μέτρα)	Ποσοστό ανενεργότητας %
DTS 6-12μ.	Βιντζότρατα	6-12	5,61%
DTS 12-18 μ.	Βιντζότρατα	12-18	100,00%
DTS 18-24 μ.	Τράτα βυθού	18-24	0,00%
DTS 24-40 μ.	Τράτα βυθού	24-40	0,00%
DFN 0-6 μ.	Δίχτυα	0-6	9,63%
DFN 6-12 μ.	Δίχτυα	6-12	10,14%
DFN 12-18 μ.	Δίχτυα	12-18	13,58%
FPO 0-6 μ.	Παγίδες και Κιούρτοι	0-6	10,50%
FPO 6-12 μ.	Παγίδες και Κιούρτοι	6-12	11,33%
HOK 0-6 μ.	Παραγάδια	0-6	17,25%
HOK 6-12 μ.	Παραγάδια	6-12	7,69%
HOK 12-18 μ.	Παραγάδια	12-18	7,69%
PGP 0-6 μ.	Άλλα πολλαπλά παθητικά εργαλεία	0-6	9,28%
PGP 6-12 μ.	Άλλα πολλαπλά παθητικά εργαλεία	6-12	9,72%
PS 12-18 μ.	Γρι γρι	12-18	5,61%
PS 18-24 μ.	Γρι γρι	18-24	100,00%
PS 24-40 μ.	Γρι γρι	24-40	0,00%

Πίνακας 10. Βασικά χαρακτηριστικά του αλιευτικού στόλου ανά τμήμα για το έτος 2016.

Τμήμα του στόλου	Αριθμός Ενεργών Σκαφών	GT	kW	Μέση Ηλικία	Μέσο μήκος
DFNVL0006	3.349	2.225	30.745	32,66	4,91
DFNVL0612	5.638	15.556	135.966	26,59	7,83
DFNVL1218	178	2.840	15.494	23,01	13,58
FPOVL0006	65	40	724	30,52	4,91
FPOVL0612	317	883	9.100	25,38	7,96
HOKVL0006	1.353	945	12.931	33,65	4,92
HOKVL0612	1.915	5.453	47.566	28,56	7,73
HOKVL1218	101	2.146	10.371	23,85	14,63
PGPVL0006	24	16	236	29,78	4,79
PGPVL0612	26	76	599	25,68	7,73
DTSVL0612	185	937	9.359	50,69	9,42
DTSVL1824	100	5.029	26.613	35,38	21,47
DTSVL2440	150	20.437	48.992	22,53	28,23
PSVL1218	83	1.814	11.270	40,22	15,81
PSVL1824	135	6.479	27.727	26,61	20,96
PSVL2440	28	2.494	6.542	17,43	26,23
INACTIVEVL0006	526	355	4.882	32,92	4,91
INACTIVEVL0612	921	2.575	22.718	27,37	7,82
INACTIVEVL1218*	88	1.451	8.956	34,71	13,65

* Στην κατηγορία αυτή έχουν ενσωματωθεί όλες οι βιντζότρατες μήκους 12-18μ.

Για τον υπολογισμό των βασικών οικονομικών μεταβλητών για κάθε τμήμα του αλιευτικού στόλου υπολογίστηκαν αρχικά οι αντίστοιχες μεταβλητές στο δείγμα των αλιευτικών σκαφών κάθε κατηγορίας τμήματος του στόλου. Για την αναγωγή των μεταβλητών στον πληθυσμό ελήφθησαν υπόψη ο συνολικός πληθυσμός των σκαφών κάθε τμήματος αλλά και το ποσοστό ανενεργότητάς του. Τα αποτελέσματα της ανάλυσης περιλαμβάνονται στον Πίνακα 11. Επιπλέον, το ποσοστό συμμετοχής κάθε κατηγορίας δαπάνης στο συνολικό κόστος απεικονίζεται στο Σχήμα 4, για κάθε τμήμα του στόλου.

Στις παραγράφους που ακολουθούν σχολιάζονται τα αποτελέσματα της ανάλυσης και επισημαίνονται τα σημαντικότερα στοιχεία κόστους καθώς και τα οικονομικά αποτελέσματα

και οι δείκτες για κάθε ένα από τα τμήματα του στόλου. Επισημαίνεται ότι σχετικά με τις βιντζότρατες μήκους 6-12 μ, δεν κατέστη δυνατό να συλλεχθούν στοιχεία κόστους, αλλά μόνο της αξίας εκφορτώσεων (1.843.631 €)¹⁰, ενώ όλες οι βιντζότρατες μήκους 12-18 μέτρων θεωρήθηκαν ως ανενεργές.

Τράτες βυθού μήκους 24-40μ. (DTS24-40)

Στην κατηγορία αυτή συμπεριλαμβάνονται 150 σκάφη, συνολικής χωρητικότητας 20.437GT και συνολικής ισχύος 48.992 kW. Η μέση ηλικία των σκαφών του τμήματος είναι μικρή και φτάνει τα 22,53 έτη. Η συνολική αξία των εκφορτώσεων των σκαφών του τμήματος ανέρχεται σε 71.438.081€ και τα συνολικά ΠΠΑ σε 1081. Στη συνολική αξία των εκφορτώσεων του στόλου η κατηγορία συμμετέχει με ποσοστό 15,4% και στο σύνολο της απασχόλησης με ποσοστό 4,7%.

Τα κυριότερα στοιχεία κόστους των σκαφών της κατηγορίας αυτής είναι οι λοιπές μεταβλητές δαπάνες, οι μισθοί και τα ημερομίσθια πληρώματος και οι ενεργειακές δαπάνες με ποσοστό περίπου 23% η κάθε μία. Σημαντική δαπάνη είναι επίσης και η ετήσια απομείωση με 18%, ενώ τα υπόλοιπα στοιχεία κόστους συμμετέχουν συνολικά με 12% στο συνολικό κόστος.

Η αξία του φυσικού κεφαλαίου της κατηγορίας αυτής είναι πολύ σημαντική, αφού αντιπροσωπεύει το 24,8% της συνολικής αξίας του στόλου. Επιπλέον, το ύψος των επενδύσεων για το 2016 φτάνει το 5,4% του συνόλου αλιευτικού στόλου.

Η σημασία του συγκεκριμένου τμήματος του στόλου αναδεικνύεται από τα υψηλά ποσοστά συμμετοχής του στη συνολική αξία των εκφορτώσεων του τομέα (15,4%). Υψηλή είναι επίσης, η παραγωγικότητα εργασίας που χαρακτηρίζει το συγκεκριμένο τμήμα του στόλου (39.616€). Όπως προκύπτει από τα στοιχεία του Πίνακα 11 οι τράτες της κατηγορίας αυτής εμφανίζουν σημαντικά κέρδη το έτος 2016 έναντι των ελαφρά αρνητικών κερδών του έτους 2015. Η βελτίωση αυτή οφείλεται κυρίως στη μεγάλη αύξηση των εκφορτώσεων (περίπου 40%).

Η σημασία αυτού του τμήματος του στόλου στην οικονομία αναδεικνύεται και από την Ακαθάριστη Προστιθέμενη Αξία (ΑΠΑ) του, η οποία ανέρχεται σε 42.825.821€. Τέλος, ο λόγος της ΑΠΑ προς τα έσοδα, ο οποίος δείχνει το ποσοστό των εσόδων που συνεισφέρει το τμήμα αυτό στην εθνική οικονομία, μέσω των συντελεστών παραγωγής (εργασία και κεφάλαιο) είναι ίσος με 0,60. Επίσης σε αυτό το τμήμα του στόλου επισημαίνεται υψηλός μέσος μισθός αλιέα (10.708€).

Τράτες βυθού μήκους 18-24 μ. (DTS 18-24):

Στο συγκεκριμένο τμήμα του στόλου συμπεριλαμβάνονται 100 ενεργά σκάφη, συνολικής χωρητικότητας 5.029GT και συνολικής ισχύος 26.613 kW. Η μέση ηλικία των σκαφών του τμήματος φτάνει τα 35,38 έτη. Η συνολική αξία των εκφορτώσεων υπολογίζεται στα 25.566.275€ και τα συνολικά ΠΠΑ είναι 629. Στη συνολική αξία των εκφορτώσεων το

¹⁰ Οι εκφορτώσεις αφορούν τους μήνες Ιανουάριος & Φεβρουάριος 2016 και στηρίζονται στα αποτελέσματα της μελέτης "Σχέδιο αλιείας με βιντζότρατα για ερευνητικούς σκοπούς"

συγκεκριμένο τμήμα του στόλου συμμετέχει με ποσοστό 5,5% και στο σύνολο της απασχόλησης με ποσοστό 2,8%.

Όπως και στην περίπτωση των μεγαλύτερων τρατών, βασική δαπάνη αποτελεί το κόστος των καυσίμων που αντιπροσωπεύει το 31% των συνολικών δαπανών των σκαφών, ενώ το κόστος της τεκμαρτής εργασίας και το κόστος των μη μεταβλητών δαπανών συνιστούν χαμηλό ποσοστό της συνολικής δαπάνης του στόλου (1% η κάθε κατηγορία κόστους) (βλ. Σχήμα 4). Σημαντικά στοιχεία κόστους των σκαφών της κατηγορίας αυτής είναι επίσης οι λοιπές μεταβλητές δαπάνες και το μισθολογικό κόστος που συμμετέχουν με ποσοστό 23% και 19% στο συνολικό κόστος, αντίστοιχα.

Όσον αφορά την αξία του φυσικού κεφαλαίου των σκαφών της κατηγορίας, αυτή αντιπροσωπεύει το 10% της συνολικής αξίας του κεφαλαίου του στόλου, ενώ το ύψος των επενδύσεων φτάνει το 6.41% των συνολικών επενδύσεων του αλιευτικού στόλου. Σε αντίθεση με το 2015, τα σκάφη της κατηγορίας αυτής εμφανίζουν αρνητικό καθαρό κέρδος που οφείλεται κυρίως στην αύξηση του μισθολογικού κόστους και των ενεργειακών δαπανών.

Τέλος, ο μέσος μισθός αλιεία υπολογίζεται για την κατηγορία αυτή στα 10.807€, παρουσιάζοντας σημαντική αύξηση (21%) σε σχέση με το 2015, ενώ η Ακαθάριστη Προστιθέμενη Αξία παρουσιάζει μείωση 15% σε σχέση με το 2015 (7.757.704 €). Αντίστοιχη μείωση παρουσιάζει και η παραγωγικότητα εργασίας (-8,5%), η οποία ανέρχεται στα 12.333€.

Δίχτυα μήκους 0-6 μ. (DFN0-6):

Τα σκάφη της κατηγορίας αυτής ανήκουν στην αλιεία μικρής κλίμακας και είναι συνολικά 3.349 (ενεργά σκάφη). Πρόκειται για το δεύτερο πολυπληθέστερο τμήμα του στόλου με συνολική χωρητικότητα 2.225GT και συνολική ισχύ 30.745kW. Η μέση ηλικία των σκαφών της κατηγορίας είναι 32,7 έτη. Η συνολική αξία των εκφορτώσεων της κατηγορίας είναι 21.240.892€ και αντιστοιχεί στο 4,6% της συνολικής αξίας των εκφορτώσεων της χώρας. Στην κατηγορία απασχολούνται συνολικά 3.639 ΠΠΑ, που όπως προκύπτει από τα συγκεντρωθέντα στοιχεία αφορούν κυρίως την εργασία του/των ιδιοκτήτη/ιδιοκτητών. Στη συνολική απασχόληση του κλάδου της αλιείας η κατηγορία συμμετέχει με ποσοστό 18,65%. Τα παραπάνω στοιχεία σχετικά με τη συμμετοχή της κατηγορίας στο συνολικό εισόδημα του κλάδου της αλιείας αλλά και στο συνολικό αριθμό των ΠΠΑ αποδεικνύουν τη σημασία του συγκεκριμένου τμήματος του στόλου για τον κλάδο της θαλάσσιας αλιείας.

Στα σκάφη της κατηγορίας αυτής σημαντικό στοιχείο κόστους αποτελεί η τεκμαρτή αξία της μη αμειβόμενης εργασίας (αμοιβή της εργασίας του ιδιοκτήτη/των ιδιοκτητών) η οποία ανέρχεται σε 21.222.467€ και αποτελεί το 53% των συνολικών δαπανών. Επομένως, αν και το καθαρό επιχειρηματικό κέρδος των σκαφών της κατηγορίας αυτής είναι αρνητικό (-17.783.941€), το εισόδημα των ιδιοκτητών (κέρδος και αξία της μη αμειβόμενης εργασίας) είναι θετικό (3.438.527€). Αξίζει επίσης να σημειωθεί ότι ο μέσος μισθός αλιεία είναι αρκετά χαμηλός και ανέρχεται σε 5.552€, αφού το τμήμα αυτό του στόλου χαρακτηρίζεται επίσης από σημαντική υποαπασχόληση (βλ. Πίνακα 11).

Το κόστος των καυσίμων αντιπροσωπεύει το 18% του συνολικού κόστους, και παρουσιάζει μία ελαφρά μείωση σε σχέση με το 2015 (η οποία συνδέεται με αντίστοιχη μείωση της κατανάλωσης καυσίμων). Η μέση τιμή πετρελαίου ανέρχεται στα 1,26€/λίτρο και παρουσιάζεται σχεδόν σταθερή σε σχέση με την αντίστοιχη τιμή του έτους 2015 (1,23 €/λίτρο).

Πρέπει επίσης να επισημανθεί ότι τα σκάφη της κατηγορίας αυτής συμμετέχουν με ποσοστό 3,25% στη συνολική αξία κεφαλαίου, ενώ το ποσοστό συμμετοχής τους στις συνολικές επενδύσεις φτάνει το 5%. Αντίστοιχα ποσοστά συμμετοχής στη συνολική αξία του κεφαλαίου και στις συνολικές επενδύσεις ισχύουν για τα σκάφη της κατηγορίας αυτής για όλη την περίοδο 2012-2015.

Δίχτυα 6-12 μ. (DFN 6-12):

Πρόκειται για το πολυπληθέστερο τμήμα του ελληνικού στόλου, αφού για το έτος 2016 αποτελούνταν συνολικά από 5.638 ενεργά σκάφη. Τα σκάφη αυτά έχουν συνολική χωρητικότητα 15.556 GT και συνολική ισχύ 135.966kW. Η μέση ηλικία των σκαφών είναι 26,59 έτη.

Τα σκάφη που ανήκουν σε αυτό το τμήμα του στόλου έχουν συνολική αξία εκφορτώσεων που φτάνει τα 117.652.105€ και προσφέρουν 9.585 ΠΠΑ (25% και 41,4% συμμετοχή στην συνολική αξία εκφορτώσεων και τα ισοδύναμα απασχόλησης του κλάδου της αλιείας). Βασική δαπάνη των σκαφών της κατηγορίας αυτής είναι η τεκμαρτή δαπάνη εργασίας που φτάνει το 35% των συνολικών δαπανών, ενώ και το μισθολογικό κόστος φτάνει το 19%. Επιπλέον, όσον αφορά το ενεργειακό κόστος αυτό αφορά το 21% των συνολικών δαπανών και είναι ιδιαίτερα υψηλό λόγω της υψηλής τιμής αγοράς των καυσίμων που φτάνει κατά μέσο όρο τα 0,94€/λίτρο. Παρόλα αυτά, σε σχέση με το 2015, παρατηρείται αύξηση της κατανάλωσης ενέργειας (2,9%), που δεν αντισταθμίζεται από την αύξηση των ενεργειακών δαπανών (0,5%).

Αντίθετα με τα σκάφη της προηγούμενης κατηγορίας, το καθαρό επιχειρηματικό κέρδος εμφανίζεται θετικό και ίσο με 2.758.647€ (ενώ το 2015, η κατηγορία αυτή παρουσίαζε ζημίες) ενώ τα έσοδα μπορούν να προσφέρουν ένα πολύ σημαντικό εισόδημα στους ιδιοκτήτες. Επιπλέον, το τμήμα αυτό παράγει τη μεγαλύτερη Ακαθάριστη Προστιθέμενη Αξία από όλα τα τμήματα του αλιευτικού στόλου (69.720.014€) γεγονός που αναδεικνύει την τεράστια οικονομική του σημασία. Αν μάλιστα ληφθεί υπόψη το γεγονός ότι ένα μεγάλο ποσοστό των σκαφών αυτών δραστηριοποιείται σε οριακές περιοχές, με μικρή παρουσία άλλων οικονομικών δραστηριοτήτων, η σπουδαιότητα του τμήματος αυτού γίνεται ακόμα εντονότερη.

Δίχτυα 12-18 μ. (DFN12-18):

Η κατηγορία αυτή περιλαμβάνει συνολικά 178 ενεργά σκάφη. Η συνολική χωρητικότητα των σκαφών αυτών φτάνει τα 2.840GT και η συνολική ισχύς τα 15.494kW. Επιπλέον, η μέση ηλικία των σκαφών του τμήματος είναι 23 έτη.

Τα σκάφη του τμήματος αυτού εμφανίζουν αυξημένη συνολική αξία εκφορτώσεων σε σχέση με το 2015 (5.837.461€), και συμμετέχουν με χαμηλό ποσοστό στη συνολική αξία των

εκφορτώσεων της θαλάσσιας αλιείας. Τα ΙΠΑ της κατηγορίας φτάνουν τα 483, και αντιπροσωπεύουν ποσοστό 1,86% του των ΙΠΑ του στόλου.

Η σημαντικότερη κατηγορία δαπανών των σκαφών του στρώματος αυτού είναι οι μισθοί και τα ημερομίσθια του πληρώματος (24%) ενώ ακολουθούν το ενεργειακό κόστος (18%) και οι λοιπές μεταβλητές δαπάνες (16%). Τέλος, αξίζει να σημειωθεί ότι τα σκάφη της κατηγορίας αυτής εμφανίζουν αρνητικό επιχειρηματικό κέρδος αλλά και αρνητικό εισόδημα (λαμβάνοντας υπόψη και την αξία της τεκμαρτής εργασίας).

Παγίδες και κιούρτοι 0-6 μ. (FPO0-6):

Στην κατηγορία αυτή ανήκει ένας μικρός αριθμός ενεργών σκαφών (65), με συνολική χωρητικότητα 40 GT και συνολική ισχύ 724 kW. Η μέση ηλικία των σκαφών της κατηγορίας αυτής είναι υψηλή και ανέρχεται σε 30,52 έτη. Η συνολική αξία των εκφορτώσεων των σκαφών του τμήματος φτάνει τα 3.703.720€, αντιπροσωπεύοντας μόλις το 0,8% των συνολικών εσόδων. Επίσης, όπως προκύπτει από τα στοιχεία του Πίνακα 11, σε αυτό το τμήμα απασχολούνται συνολικά 64 ΙΠΑ, που αντιπροσωπεύουν το 0,3% των συνολικών ΙΠΑ της θαλάσσιας αλιείας της χώρας.

Βασική δαπάνη αυτού του τμήματος του στόλου είναι η αμοιβή της τεκμαρτής εργασίας με ποσοστό συμμετοχής 49% στις συνολικές δαπάνες, ενώ ακολουθεί το ενεργειακό κόστος με 23% (βλ. Σχήμα 4). Σημαντικό είναι επίσης το μισθολογικό κόστος που αντιπροσωπεύει το 10% των συνολικών δαπανών.

Τα σκάφη της κατηγορίας αυτής εμφανίζουν καθαρό κέρδος ίσο με 2.697.443, το οποίο αυξάνεται σε 3.195.157 αν προστεθεί σε αυτό η αξία της τεκμαρτής εργασίας.

Παγίδες και κιούρτοι μήκους 6-12μ. (FPO6-12):

Το συγκεκριμένο τμήμα του στόλου περιλαμβάνει 317 ενεργά αλιευτικά σκάφη με συνολική χωρητικότητα 883GT, συνολική ισχύ τα 9.100 kW και μέση ηλικία των σκαφών 25,38 έτη. Η αξία των εκφορτώσεων του τμήματος είναι 13.206.855€ και τα συνολικά ΙΠΑ τα 463. Τόσο η αξία των εκφορτώσεων όσο και τα ΙΠΑ του τμήματος αντιπροσωπεύουν μικρό μόνο ποσοστό των συνολικών εκφορτώσεων και ΙΠΑ της χώρας (2,5% και 5%, αντίστοιχα).

Οι σημαντικότερες δαπάνες των σκαφών του τμήματος αυτού είναι τόσο η αμοιβή της τεκμαρτής εργασίας όσο οι ενεργειακές δαπάνες (33% και 24% των συνολικών δαπανών των σκαφών, αντίστοιχα). Σημαντικό επίσης είναι και το μισθολογικό κόστος των σκαφών της κατηγορίας (11%) των συνολικών δαπανών.

Τέλος, επισημαίνεται ότι τα σκάφη της κατηγορίας αυτής εμφανίζουν θετικό καθαρό κέρδος ίσο με 5.311.252€, ενώ ο μέσος μισθός αλιεία φτάνει στην κατηγορία αυτή τα 7.745€, εμφανίζοντας σημαντική αύξηση σε σχέση με το 2015 (18%).

Παραγάδια μήκους 0-6 μ. (HOK0-6):

Η κατηγορία αυτή αποτελεί την τέταρτη πολυπληθέστερη κατηγορία σκαφών του ελληνικού στόλου, αφού περιλαμβάνει 1.353 ενεργά σκάφη, σύμφωνα με τα στοιχεία του Πίνακα 10. Η συνολική χωρητικότητα των σκαφών φτάνει τα 945GT και συνολική ισχύς τα

12.931kW. Η μέση ηλικία των σκαφών της κατηγορίας είναι 33,65 έτη. Η συνολική αξία των εκφορτώσεων της κατηγορίας αυτής είναι 22.981.076€ και αντιστοιχεί στο 5% της συνολικής αξίας των εκφορτώσεων της χώρας. Στη συνολική απασχόληση του κλάδου της αλιείας η κατηγορία συμμετέχει με ποσοστό 7,8%.

Όπως και στην αντίστοιχη κατηγορία μικρών σκαφών που το κύριο αλιευτικό εργαλείο είναι τα δίχτυα, έτσι και στην περίπτωση των παραγαδιών η βασικότερη δαπάνη είναι η αμοιβή της τεκμαρτής εργασίας (ποσοστό 43% στο σύνολο των δαπανών), η οποία ανέρχεται στα 8.556.034€. Ακολουθεί το ενεργειακό κόστος και οι μη μεταβλητές δαπάνες με ποσοστό συμμετοχής 15% στο σύνολο των δαπανών του στόλου. Το καθαρό επιχειρηματικό κέρδος των σκαφών της κατηγορίας αυτής είναι θετικό (3.668.129€) ενώ το εισόδημα των ιδιοκτητών (κέρδος και αξία της μη αμειβόμενης εργασίας) είναι αρκετά μεγαλύτερο (12.244.163€). Επίσης, ο μέσος μισθός αλιεία είναι σχεδόν ίσος με την αντίστοιχη κατηγορία των μικρών σκαφών που χρησιμοποιούν δίχτυα και φτάνει τα 5.618 €, ενώ η παραγωγικότητα της εργασίας φτάνει τα 13.295 €.

Τέλος, από τα συγκεντρωθέντα στοιχεία προκύπτει ότι η κατηγορία συμμετέχει με ποσοστό 3,4% στη συνολική αξία κεφαλαίου και με ποσοστό 7,36% στις συνολικές επενδύσεις.

Παραγάδια μήκους 6-12 μ (ΗΟΚ6-12):

Το τμήμα αυτό είναι το τρίτο πολυπληθέστερο τμήμα του ελληνικού στόλου, αφού περιλαμβάνει συνολικά 1.915 ενεργά σκάφη, με συνολική χωρητικότητα 5.453 GT και συνολική ισχύ 47.566 kW. Η μέση ηλικία των σκαφών είναι 28,56 έτη.

Τα σκάφη του τμήματος αυτού έχουν συνολική αξία εκφορτώσεων που φτάνει τα 54.815.839€ και απασχολεί 2.802 ΠΠΑ. Στο σύνολο της αξίας των εκφορτώσεων του στόλου η κατηγορία συμμετέχει με ποσοστό 11,85% και στη συνολική απασχόληση με ποσοστό 11,22%, γεγονός που επιβεβαιώνει τη σημασία της κατηγορίας αυτής για τον κλάδο της θαλάσσιας αλιείας.

Βασική δαπάνη των σκαφών της κατηγορίας είναι η τεκμαρτή δαπάνη εργασίας που φτάνει το 31% των συνολικών δαπανών, ενώ σημαντική είναι και η συμμετοχή του μισθολογικού κόστους με 20% στις συνολικές δαπάνες. Ακολουθεί το ενεργειακό κόστος και οι λοιπές μεταβλητές δαπάνες με 17% και 14%, αντίστοιχα.

Το καθαρό επιχειρηματικό κέρδος των σκαφών της κατηγορίας αυτής εμφανίζεται θετικό (5.922.988€), ενώ αθροίζοντας σε αυτό την αξία της τεκμαρτής εργασίας, προκύπτει ένα σημαντικό εισόδημα (21.309.206€). Συνεπώς, τα σκάφη μπορούν να προσφέρουν ένα σημαντικό εισόδημα στους ιδιοκτήτες. Το τμήμα αυτό παράγει Ακαθάριστη Προστιθέμενη Αξία της τάξης των 36.204.403€ γεγονός που τονίζει την οικονομική του σημασία. Επιπλέον, το τμήμα αυτό καλύπτει ένα σημαντικό ποσοστό (14,5%) της αξίας του φυσικού κεφαλαίου του στόλου της ελληνικής θαλάσσιας αλιείας.

Παραγάρδια μήκους 12-18 μ (HOK12-18):

Η κατηγορία αυτή περιλαμβάνει 101 ενεργά σκάφη με συνολική χωρητικότητα 2.146GT, συνολική ισχύ 10.371kW και μέση ηλικία 23,85 έτη. Η συνολική αξία των εκφορτώσεων των σκαφών της κατηγορίας αυτής είναι 16.020.411€, που αντιστοιχεί σε ποσοστό 3,46% της συνολικής αξίας των εκφορτώσεων της θαλάσσιας αλιείας. Τα ΙΠΑ της κατηγορίας φτάνουν τα 290, και αντιπροσωπεύουν ποσοστό 1,16% των ΙΠΑ του στόλου.

Η σημαντικότερη κατηγορία δαπανών των σκαφών του συγκεκριμένου τμήματος του στόλου είναι οι λοιπές μεταβλητές δαπάνες που φτάνει το 35% του συνολικού κόστους, ενώ επίσης σημαντικά στοιχεία κόστους αποτελούν το μισθολογικό κόστος και οι ενεργειακές δαπάνες που φτάνουν το 16% και το 14% των συνολικών δαπανών, αντίστοιχα. Τέλος, αξίζει να σημειωθεί ότι τα σκάφη της κατηγορίας αυτής εμφανίζουν θετικό καθαρό κέρδος (6.355.084€) αλλά και υψηλή παραγωγικότητα εργασίας (36.410€).

Άλλα πολλαπλά παθητικά εργαλεία 0-6 μ. (PGP 0-6):

Στην κατηγορία περιλαμβάνονται σκάφη που δε μπορούν να καταταχθούν σε κάποια από τις προηγούμενες κατηγορίες, διότι ασχολούνται με πολύ εξειδικευμένη αλιεία (π.χ. αλιεία οστράκων). Περιλαμβάνει ένα πολύ μικρό αριθμό ενεργών σκαφών (24), με συνολική χωρητικότητα 16 GT και συνολική ισχύ 236 kW. Η μέση ηλικία των σκαφών της κατηγορίας αυτής ανέρχεται σε 29,78 έτη. Η συνολική αξία των εκφορτώσεων των σκαφών του τμήματος φτάνει μόλις τα 378.000€, ενώ απασχολεί 29 ΙΠΑ.

Βασική δαπάνη αυτού του τμήματος του στόλου είναι η αμοιβή της τεκμαρτής εργασίας με ποσοστό συμμετοχής 47% στις συνολικές δαπάνες, ενώ ακολουθεί το ενεργειακό κόστος με 19%. Τα σκάφη της κατηγορίας αυτής εμφανίζουν καθαρό κέρδος ίσο με 12.464€, το οποίο αυξάνεται σε 182.864€ αν προστεθεί σε αυτό η αξία της τεκμαρτής εργασίας.

Άλλα Πολλαπλά παθητικά εργαλεία 6-12 μ (PGP 6-12):

Όπως και η προηγούμενη κατηγορία του στόλου, η κατηγορία αυτή περιλαμβάνει ένα πολύ μικρό αριθμό σκαφών (26 ενεργά σκάφη) που δραστηριοποιούνται σε πολύ εξειδικευμένα τμήματα της αλιείας. Η αξία των εκφορτώσεων του τμήματος είναι 507.000€ και τα συνολικά ΙΠΑ τα 22. Μακράν η σημαντικότερη δαπάνη της κατηγορίας αυτής είναι η αμοιβή της τεκμαρτής εργασίας με 73%. Τα σκάφη της κατηγορίας αυτής, όπως και της προηγούμενης, εμφανίζουν καθαρό κέρδος ίσο με 81.652 €, ενώ ο μέσος ετήσιος μισθός ανά ΙΠΑ είναι πού υψηλός και ίσος με 14.731€, αναδεικνύοντας την εξειδίκευση που απαιτεί η εργασία σε αυτό το τμήμα του στόλου.

Γρι γρι μήκους 12-18 μ (PS 12-18):

Τα ενεργά σκάφη που ανήκουν σε αυτή την κατηγορία είναι συνολικά 83 και χαρακτηρίζονται από συνολική χωρητικότητα 1.814GT, συνολική ισχύ 11.270kW και υψηλή μέση ηλικία (40,22) έτη. Η συνολική αξία των εκφορτώσεων του συγκεκριμένου τμήματος του στόλου φτάνει τα 12.138.707€ και συμμετέχει με ποσοστό 2,62% στη συνολική αξία των εκφορτώσεων του κλάδου. Η κατηγορία αυτή απασχολεί συνολικά 775 ΙΠΑ, συμμετέχοντας έτσι με ποσοστό 3,36% στην απασχόληση του κλάδου.

Δύο είναι τα βασικά στοιχεία κόστους των σκαφών του τμήματος αυτού, το μισθολογικό κόστος και οι λοιπές μεταβλητές δαπάνες που φτάνουν στο 35% και το 33% του συνολικού κόστους, αντίστοιχα. Σημειώνεται ότι το ενεργειακό κόστος είναι σχετικά χαμηλό (10%), λόγω της χαμηλής τιμής αγοράς των καυσίμων, όπως ισχύει και στην περίπτωση των τρατών βυθού.

Τα σκάφη της κατηγορίας αυτής, εμφανίζουν για το 2016 ζημίες της τάξης των 2.790.554€ αντίθετα με το 2015, όπου εμφάνιζαν καθαρό κέρδος.

Γρι γρι μήκους 18-24 μ (PS 18-24):

Τα σκάφη της κατηγορίας αυτής φτάνουν σε αριθμό τα 135 και έχουν συνολική χωρητικότητα 6.479GT και συνολική ισχύ 27.727kW. Η μέση ηλικία των σκαφών του τμήματος είναι 26,6 έτη. Η συνολική αξία των εκφορτώσεων των γρι γρι αυτού του μήκους είναι 60.446.216€ και αντιστοιχεί σε ποσοστό 13% της συνολικής αξίας των εκφορτώσεων του στόλου. Το συγκεκριμένο τμήμα του στόλου απασχολεί συνολικά 1.574 ΠΠΑ, συμμετέχοντας έτσι με ποσοστό 6,8% στην απασχόληση του κλάδου.

Όπως επισημάνθηκε και στα γρι γρι της προηγούμενης κατηγορίας, βασικό στοιχείο κόστους των σκαφών της κατηγορίας αυτής αποτελούν το μισθολογικό κόστος και οι λοιπές μεταβλητές δαπάνες που φτάνουν στο 38% και το 35% του συνολικού κόστους, αντίστοιχα. Σύμφωνα, με τα συγκεντρωθέντα στοιχεία για το 2016, και ακολουθώντας την τάση της προηγούμενης χρονιάς, τα σκάφη της κατηγορίας αυτής εμφανίζουν θετικό καθαρό κέρδος (5.404.192€). Η Ακαθάριστη Προστιθέμενη Αξία που παράγει το συγκεκριμένο τμήμα του στόλου είναι ιδιαίτερα σημαντική (32.084.276€), ενώ η παραγωγικότητα της εργασίας είναι από τις υψηλότερες του κλάδου της θαλάσσιας αλιείας (20.387€).

Γρι γρι μήκους 24-40 μ (PS24-40):

Ο συνολικός αριθμός σκαφών που ανήκουν σε αυτή την κατηγορία είναι 28. Η συνολική χωρητικότητα των σκαφών αυτών είναι 2.494GT και η συνολική ισχύς 6.542 kW. Τα σκάφη του τμήματος αυτού χαρακτηρίζονται από μικρή μέση ηλικία (17,43 έτη). Η συνολική αξία των εκφορτώσεων φτάνει τα 36.846.404€ και αντιστοιχεί σε ποσοστό 8% της συνολικής αξίας των εκφορτώσεων του κλάδου. Στο συγκεκριμένο τμήμα του στόλου απασχολούνται 410 ΠΠΑ, που αντιπροσωπεύουν το 1,8% του συνόλου των ΠΠΑ.

Οι βασικές δαπάνες των σκαφών αυτής της κατηγορίας είναι οι λοιπές μεταβλητές δαπάνες και το μισθολογικό κόστος, που αντιστοιχούν στο 43% και στο 26% του συνολικού κόστους, αντίστοιχα. Τα σκάφη της κατηγορίας αυτής, όπως και τα γρι γρι της προηγούμενης κατηγορίας εμφανίζουν για το 2016 πολύ υψηλό καθαρό κέρδος (21.081.588€). Μάλιστα, στην κατηγορία αυτή επισημαίνεται υψηλότερος μέσος μισθός αλιεία (11.004€).

Πίνακας 11. Βασικές οικονομικές μεταβλητές ανά τμήμα του ελληνικού στόλου για το έτος 2016.

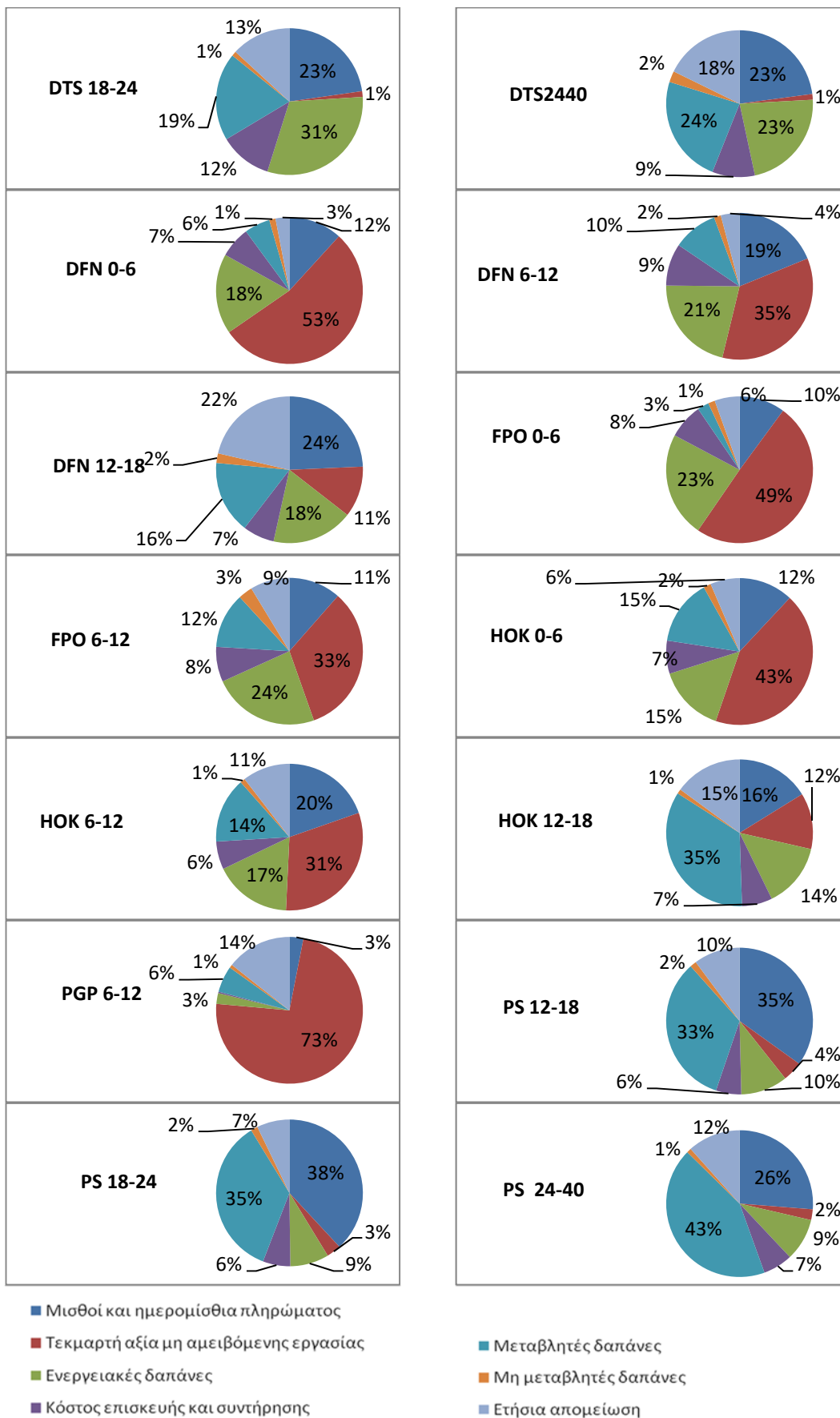
	DFN0006	DFN0612	DFN1218	DTS1824	DTS2440	FPO0006	FPO0612	HOK0006	HOK0612	HOK1218	PGP0006	PGP0612	PS1218	PS1824	PS2440
Απασχόληση															
Απασχολούμενο Πλήρωμα	4.659	9.585	483	629	1.110	84	463	1.945	2.802	290	36	39	775	1.665	410
Ισοδύναμα πλήρους απασχόλησης	3.639	9.585	483	629	1.081	64	463	1.195	2.802	290	29	22	775	1.574	410
Μέσος μισθός / Απασχολούμενο	5.552	6.490	6.166	10.807	10.708	7.136	7.745	5.618	8.959	9.516	5.827	8.333	7.699	13.647	11.004
Μέσο Ημερομίσθιο ανά ΙΠΑ	7.108	6.490	6.164	10.814	10.991	9.318	7.750	9.144	8.957	9.503	7.270	14.731	7.702	14.438	11.018
Αλιευτική Προσπάθεια															
Κατανάλωση πετρελαίου (lt)	5.548.914	26.331.081	2.181.771	15.771.429	23.349.375	240.500	1.585.223	2.610.952	8.652.979	1.636.983	51.000	8.450	3.130.760	10.155.000	3.643.126
Μέρες στη θάλασσα	329.218	1.078.023	22.906	15.414	29.505	28.557	59.025	160.596	273.417	10.064	NA	NA	8.667	18.940	6.493
Έσοδα	21.759.259	118.428.035	5.837.461	25.566.275	71.438.081	3.703.720	13.353.390	23.463.082	55.383.987	16.020.411	378.000	507.000	12.387.707	60.446.216	36.846.404
Έσοδα από πωλήσεις αλιευμάτων	21.240.892	117.652.105	5.837.461	25.537.704	71.438.081	3.703.720	13.206.885	22.981.076	54.815.839	16.020.411	378.000	507.000	12.138.707	60.446.216	36.846.404
Άμεσες Επιδοτήσεις	518.367	775.930	-	28.571	-	-	146.505	482.006	568.148	-	-	-	249.000	-	-
Δαπάνες (€)	39.543.200	115.669.388	8.381.174	28.331.127	49.237.853	1.006.277	8.042.139	19.774.953	49.460.999	9.665.327	365.536	425.348	15.178.261	55.042.024	15.764.816
Μισθοί και ημερομίσθια πληρώματος	4.643.607	21.757.253	2.037.464	6.437.571	11.261.625	101.679	922.491	2.370.625	9.716.062	1.565.603	39.360	13.000	5.299.173	20.976.870	4.138.838
Τεκμαρτή αξία μη αμειβόμενης εργασίας	21.222.467	40.447.012	940.857	360.000	624.750	497.714	2.663.243	8.556.034	15.386.219	1.193.946	170.400	312.000	667.362	1.745.250	372.855
Ενεργειακές δαπάνες	6.988.781	24.732.637	1.504.761	8.750.500	11.072.160	233.582	1.903.291	2.939.815	8.467.261	1.374.807	69.570	10.140	1.565.380	4.701.300	1.475.030
Κόστος επισκευής και συντήρησης	2.693.761	10.761.533	582.314	3.271.429	4.629.000	77.536	618.578	1.440.099	3.049.988	647.663	14.550	1.300	848.444	3.330.750	1.029.000
Άλλες Μεταβλητές δαπάνες	2.246.742	11.436.401	1.344.866	5.486.571	11.703.225	25.443	982.957	2.866.246	7.121.278	3.341.002	52.920	24.700	5.035.931	19.475.895	6.757.779
Μη μεταβλητές δαπάνες	538.752	1.777.450	178.381	300.071	1.207.875	14.904	252.315	329.371	541.058	97.793	4.620	3.185	216.658	853.995	160.475
Ετήσια απομείωση	1.209.090	4.757.102	1.792.529	3.724.984	8.739.218	55.420	699.264	1.272.763	5.179.134	1.444.513	14.116	61.023	1.545.314	3.957.964	1.830.840
Επενδυμένο κεφάλαιο															
Απομειωμένη αξία αντικατάστασης (€)	4.586.351	16.816.690	7.339.722	14.100.899	35.073.324	214.851	2.814.051	4.805.155	20.516.377	5.873.211	55.511	256.699	5.701.395	15.557.068	7.768.143
Συνολικές επενδύσεις (€)	1.278.444	9.656.132	828.463	1.645.714	1.386.000	403.929	532.903	1.891.663	2.355.216	146.703	6.000	2.600	1.853.667	2.449.500	1.281.700
Χρηματοοικονομική θέση (%)	4,35	1,48	0,00	3,59	9,07	0,00	0,00	0,00	1,46	0,00	0,00	0,00	27,51	1,53	0,63
Οικονομικοί Δείκτες (€)															
Ακαθάριστη Προστιθέμενη Αξία *	9.291.223	69.720.014	2.227.138	7.757.704	42.825.821	3.352.256	9.596.249	15.887.551	36.204.403	10.559.146	236.340	467.675	4.721.294	32.084.276	27.424.121
Ακαθάριστο Κέρδος	-16.574.851	7.515.748	-751.184	960.133	30.939.446	2.752.863	6.010.515	4.960.892	11.102.122	7.799.597	26.580	142.675	-1.245.240	9.362.156	22.912.428
Καθαρό Κέρδος	-17.783.941	2.758.647	-2.543.713	-2.764.851	22.200.228	2.697.443	5.311.252	3.688.129	5.922.988	6.355.084	12.464	81.652	-2.790.554	5.404.192	21.081.588
Κέρδος και αμοιβή τεκμαρτής εργασίας	3.438.527	43.205.659	-1.602.855	-2.404.851	22.824.978	3.195.157	7.974.495	12.244.163	21.309.206	7.549.030	182.864	393.652	-2.123.192	7.149.442	21.454.443
Δείκτες Κερδοφορίας (€)															
ΑΠΑ/Εισόδημα	0,43	0,59	0,38	0,30	0,60	0,91	0,72	0,68	0,65	0,66	0,63	0,92	0,38	0,53	0,74
Παραγωγικότητα Εργασίας**	2.553	7.274	4.610	12.342	39.600	52.116	20.742	13.296	12.919	36.364	8.192	21.197	6.095	20.387	66.970
RoFTA (%)***	-3,88	0,16	-0,35	-0,20	0,63	12,55	1,89	0,77	0,29	1,08	0,22	0,32	-0,49	0,35	2,71
Περιθώριο καθαρού κέρδους****	-81,73	2,33	-43,58	-10,81	31,08	72,83	39,77	15,72	10,69	39,67	3,30	16,10	-22,53	8,94	57,21

* Ακαθάριστη Προστιθέμενη Αξία: Έσοδα-(Ενεργειακές Δαπάνες+Κόστος Επισκευής και Συντήρησης+Άλλες Μεταβλητές Δαπάνες+Μη Μεταβλητές Δαπάνες)

** Παραγωγικότητα Εργασίας: Ακαθάριστη Προστιθέμενη Αξία/ΙΠΑ

*** RoFTA (%) (Παραγωγικότητα κεφαλαίου): (Έσοδα – Δαπάνες)/Απομειωμένη αξία αντικατάστασης

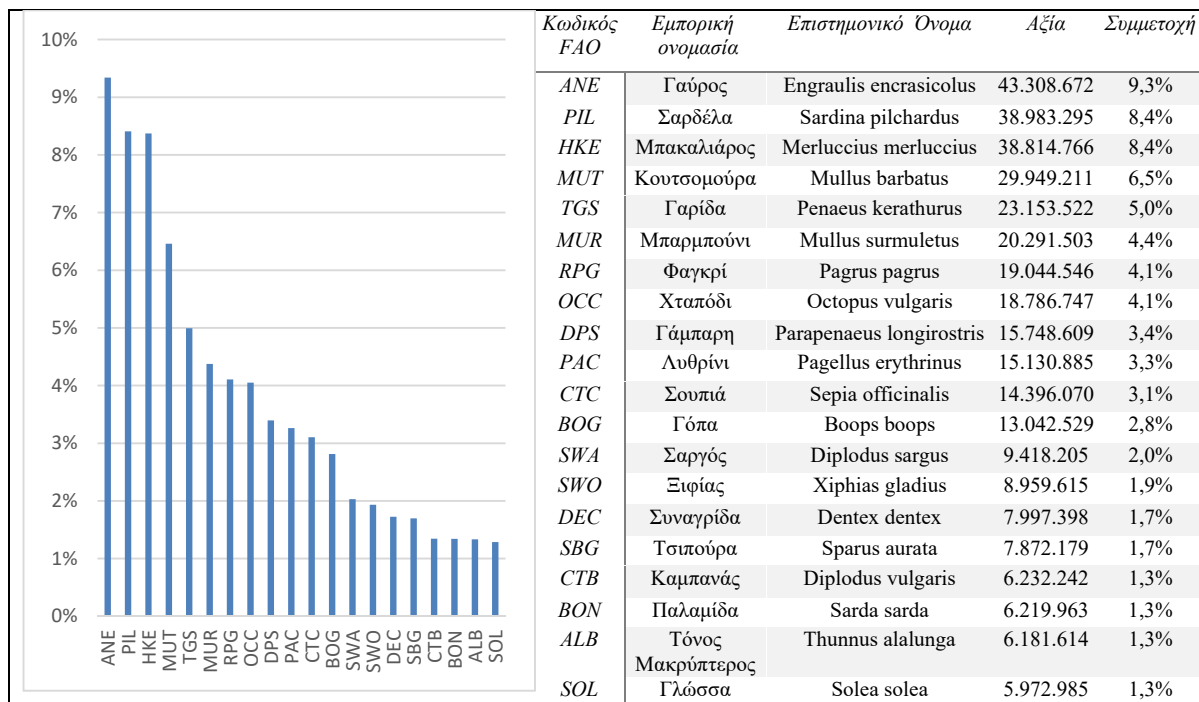
**** Περιθώριο καθαρού κέρδους: Κέρδος/Έσοδα (%)



Σχήμα 5. Κατανομή των δαπανών για κάθε τμήμα του ελληνικού στόλου

6. Σημαντικότερα είδη αλιευμάτων για τη διαμόρφωση των εσόδων των αλιέων

Στην ενότητα αυτή παρουσιάζονται τα είδη αλιευμάτων με τη μεγαλύτερη συμβολή στη διαμόρφωση των εσόδων από την αλιεία, τόσο συνολικά (βλ. Σχήμα 6) όσο και σε επίπεδο αλιευτικού εργαλείου (βλ. Σχήμα 7).



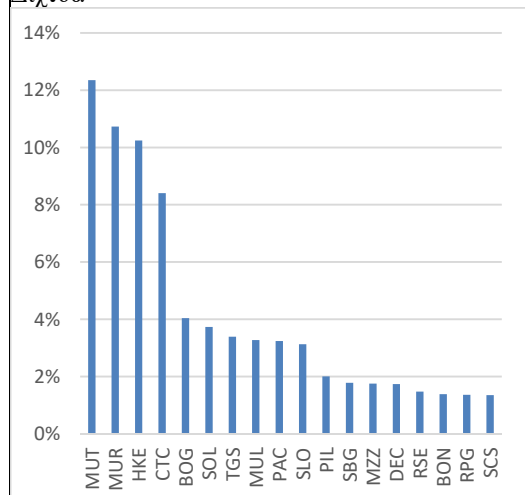
Σχήμα 6. Είδη αλιευμάτων που συμβάλλουν στο 75% του αλιευτικού εισοδήματος στο σύνολο του στόλου (κατάταξη κατά φθίνουσα σειρά σημαντικότητας στη διαμόρφωση των εσόδων από την αλιεία).

Όπως προκύπτει από το Σχήμα 6 στη διαμόρφωση του 75% των εσόδων του αλιευτικού στόλου συμβάλλουν 20 διαφορετικά είδη αλιευμάτων. Το γεγονός αποτελεί ιδιαιτερότητα της αλιείας στην Ελλάδα αναδεικνύει την ποικιλότητα των ελληνικών αλιευμάτων. Το σημαντικότερο είδος, από πλευράς εσόδων, είναι ο γαύρος με ποσοστό συμμετοχής 9,3% ενώ ακολουθούν η σαρδέλα και ο μπακαλιάρος με 8,4%. Το εισόδημα που προσφέρουν τα τρία αυτά είδη ξεπερνά τα 120 εκ. €.

Στο Σχήμα 6 παρουσιάζονται τα σημαντικότερα αλιεύματα ανά κατηγορία αλιευτικού εργαλείου. Όπως προκύπτει στο σχήμα αυτό, τα σκάφη των περισσότερων κατηγοριών αλιευτικών εργαλείων στηρίζουν το 75% των εσόδων τους σε αρκετά είδη αλιευμάτων, ιδιαίτερα τα σκάφη που χρησιμοποιούν δίχτυα. Στη συγκεκριμένη κατηγορία, μόλις τρία είδη συμμετέχουν με ποσοστό μεγαλύτερο του 10% (κουτσομούρα, μπαρμπούνη, μπακαλιάρος). Στο αλιευτικό εργαλείο «παραγάδια», κυρίαρχο είδος από πλευράς εμπορικής αξίας είναι το φαγκρί, ενώ στη διαμόρφωση του 75% του εσόδων ακολουθούν άλλα οκτώ είδη με συνεισφορά μικρότερη του 10%. Στο αλιευτικό εργαλείο «παγίδες-κιούρτοι», το χταπόδι αποτελεί το βασικό αλιεύμα από πλευράς εμπορικής αξίας, συνεισφέροντας στο 85% της ακαθάριστης αξίας αλιευμάτων.

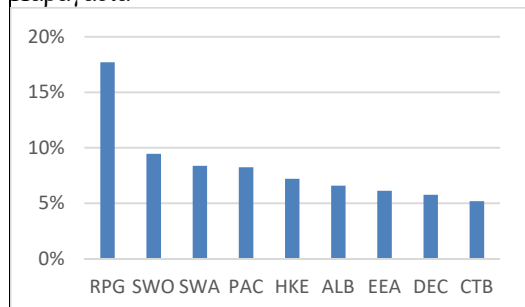
Αναφορικά με τη μέση αλιεία, τα έσοδα των γρι-γρί στηρίζονται κυρίως στο γαύρο και στη σαρδέλα, με ποσοστά 38% και 32,6% αντίστοιχα, ενώ στη διαμόρφωση του 75% των εσόδων συμμετέχει και η γόπα με μόλις 4,9%. Τέλος, στις «τράτες βυθού», εννιά είδη συμμετέχουν στο σχηματισμό του 75% των εσόδων, τέσσερα από τα οποία (γαρίδα, μπακαλιάρος, γάμπαρη και κουτσομούρα) συμμετέχουν με ποσοστά μεγαλύτερα του 10%.

Δίγματα



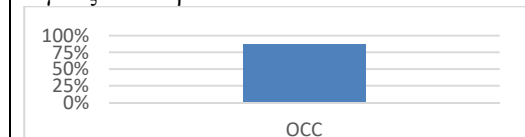
Κωδικός FAO	Εμπορική ονομασία	Επιστημονικό Όνομα	Αξία	Συμμετοχή
MUT	Κουτσομούρα	Mullus barbatus	17.871.964	12,3%
MUR	Μπαρμπούνη	Mullus surmuletus	15.526.109	10,7%
HKE	Μπακαλιάρος	Merluccius merluccius	14.820.917	10,2%
CTC	Σουπιά	Sepia officinalis	12.161.290	8,4%
BOG	Γόπα	Boops boops	5.846.410	4,0%
SOL	Γλώσσα	Solea solea	5.406.522	3,7%
TGS	Γαρίδα	Penaeus kerathurus	4.907.161	3,4%
MUL	Μπαρμπούνη	Mugilidae	4.741.439	3,3%
PAC	Λυθρίνη	Pagellus erythrinus	4.690.666	3,2%
SLO	Αστακός	Palinurus elephas	4.533.057	3,1%
PIL	Σαρδέλα	Sardina pilchardus	2.901.839	2,0%
SBG	Τσιπούρα	Sparus aurata	2.583.620	1,8%
MZZ	Οστεϊθήδες	Osteichthyes	2.539.085	1,8%
DEC	Συναγρίδα	Dentex dentex	2.516.976	1,7%
RSE	Σκορπίνα	Scorpaena scrofa	2.140.305	1,5%
BON	Παλαμίδα	Sarda sarda	2.006.560	1,4%
RPG	Φαγκρί	Pagrus pagrus	1.976.739	1,4%
SCS	Σκορπίνα	Scorpaena spp	1.958.713	1,4%

Παραγάδια



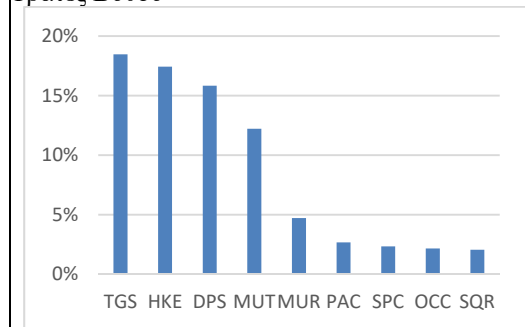
Κωδικός FAO	Εμπορική ονομασία	Επιστημονικό Όνομα	Αξία	Συμμετοχή
RPG	Φαγκρί	Pagrus pagrus	16.620.953	17,7%
SWO	Ξιφίας	Xiphias gladius	8.873.894	9,5%
SWA	Σαργός	Diplodus sargus	7.861.682	8,4%
PAC	Λυθρίνη	Pagellus erythrinus	7.738.152	8,2%
HKE	Μπακαλιάρος	Merluccius merluccius	6.761.619	7,2%
ALB	Τόνος	Thunnus alalunga	6.181.614	6,6%
EEA	Μακρύπτερος Στήρα	Epinephelus fasciatus	5.750.569	6,1%
DEC	Συναγρίδα	Dentex dentex	5.400.606	5,8%
CTB	Καμπανάς	Diplodus vulgaris	4.863.755	5,2%

Παγίδες – Κιουρτοί



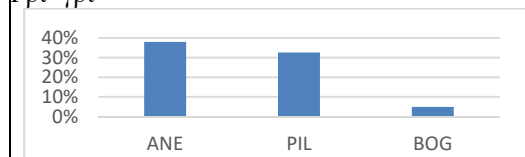
Κωδικός FAO	Εμπορική ονομασία	Επιστημονικό Όνομα	Αξία	Συμμετοχή
OCC	Χταπόδι	Octopus vulgaris	14.694.434	86,9%

Τράτες Βυθού



Κωδικός FAO	Εμπορική ονομασία	Επιστημονικό Όνομα	Αξία	Συμμετοχή
TGS	Γαρίδα	Penaeus kerathurus	18.243.554	18,5%
HKE	Μπακαλιάρος	Merluccius merluccius	17.229.907	17,4%
DPS	Γάμπαρη	Parapenaeus longirostris	15.643.912	15,8%
MUT	Κουτσομούρα	Mullus barbatus	12.065.026	12,2%
MUR	Μπαρμπούνη	Mullus surmuletus	4.661.178	4,7%
PAC	Λυθρίνη	Pagellus erythrinus	2.639.221	2,7%
SPC	Μαρίδα	Spicara smaris	2.310.869	2,3%
OCC	Χταπόδι	Octopus vulgaris	2.129.521	2,2%
SQR	Καλαμάρι	Loligo vulgaris	2.021.853	2,0%

Γρι- γρι



Κωδικός FAO	Εμπορική ονομασία	Επιστημονικό Όνομα	Αξία	Συμμετοχή
ANE	Γαύρος	Engraulis encrasicolus	41.539.476	38,0%
PIL	Σαρδέλα	Sardina pilchardus	35.636.230	32,6%
BOG	Γόπα	Boops boops	5.407.570	4,9%

Σχήμα 7. Είδη αλιευμάτων που συμβάλλουν στο 75% του αλιευτικού εισοδήματος ανά αλιευτικό εργαλείο (κατάταξη κατά φθίνουσα σειρά σημαντικότητας στη διαμόρφωση των εσόδων από την αλιεία).

7. Καταγραφή των προβλημάτων των αλιέων

Στα πλαίσια της συλλογής Κοινωνικοοικονομικών δεδομένων για τον τομέα της θαλάσσιας αλιείας, οι αλιείς κλήθηκαν να αναφέρουν τα βασικά προβλήματα που αντιμετωπίζουν. Στον Πίνακα 12 παρουσιάζονται τα 10 προβλήματα που έλαβαν τις περισσότερες θετικές απαντήσεις από τους ερωτώμενους αλιείς.

Πίνακα 12. Τα 10 βασικότερα προβλήματα που αντιμετωπίζουν οι αλιείς, με βάση τις απαντήσεις τους.

α/α	Πρόβλημα	Ποσοστό θετικής απάντησης
1	Έλλειψη επιδότησης - αποζημίωσης για καταστροφές αλιευτικών εργαλείων	64,5%
2	Ζημιές σε αλιευτικά εργαλεία από θηλαστικά	60,1%
3	Μειωμένη τιμή αλιευμάτων	59,9%
4	Μειωμένη αγοραστική δύναμη καταναλωτών	59,2%
5	Μείωση ιχθυαποθέματος λόγω υπεραλίευσης	54,6%
6	Ανταγωνισμός με ερασιτέχνες & συνταξιούχους αλιείς	52,7%
7	Υψηλό κόστος αγοράς εργαλείων	46,6%
8	Γραφειοκρατία	45,8%
9	Έλλειψη κινήτρων για ένταξη νέων αλιέων	43,5%
10	Ακριβά καύσιμα	38,2%

Στον παραπάνω πίνακα αναδεικνύει την ένταση του προβλήματος της καταστροφής των αλιευτικών εργαλείων από προστατευόμενα είδη, και η απουσία αποζημίωσης των αλιέων για τις καταστροφές αυτές. Επιπλέον, κρίνονται σημαντικά από τους αλιείς, ζητήματα που αφορούν την αγορά και συγκεκριμένα τη μειωμένη τιμή των αλιευμάτων, τη μειωμένη ζήτηση λόγω μείωσης της αγοραστικής δύναμης των καταναλωτών, το υψηλό κόστος αγοράς αλιευτικών εργαλείων και την υψηλή τιμή των καυσίμων. Η μείωση των ιχθυοαποθεμάτων λόγω υπεραλίευσης παρουσιάζεται επίσης ως ένα αρκετά σημαντικό πρόβλημα για τους αλιείς. Τέλος, αναδεικνύονται ως σημαντικά τα προβλήματα που σχετίζονται με τον ανταγωνισμό με μη επαγγελματίες αλιείς, η γραφειοκρατία αλλά και η έλλειψη κινήτρων για την ένταξη νέων αλιέων στο επάγγελμα.

Πίνακα 13. Τα 10 βασικότερα προβλήματα που αντιμετωπίζουν οι αλιείες μέσης αλιείας, με βάση τις απαντήσεις τους.

	Πρόβλημα	Ποσοστό θετικής απάντησης
1	Μειωμένη τιμή αλιευμάτων	69,8%
2	Έλλειψη επιδότησης - αποζημίωσης για καταστροφές αλιευτικών εργαλείων	66,0%
3	Ζημιές σε αλιευτικά εργαλεία από θηλαστικά	61,5%
4	Μειωμένη αγοραστική δύναμη καταναλωτών	56,6%
5	Γραφειοκρατία	56,6%
6	Μείωση ιχθυαποθέματος λόγω υπεραλίευσης	54,7%
7	Χρονικές απαγορεύσεις	52,8%
8	Υψηλό κόστος αγοράς εργαλείων	50,9%
9	Υψηλοί φόροι και ασφαλιστικές εισφορές	49,1%
10	Έλλειψη κινήτρων για ένταξη νέων αλιέων	45,3%

Οι Πίνακες 13 και 14 παρουσιάζουν τα 10 προβλήματα που έλαβαν τις περισσότερες θετικές αποκρίσεις στους επαγγελματίες αλιείς της μέσης και της παράκτιας αλιείας, αντίστοιχα. Όπως προκύπτει από τους πίνακες αυτούς τα προβλήματα που αντιμετωπίζουν οι αλιείς των δύο αυτών κατηγοριών είναι σε μεγάλο βαθμό κοινά (οκτώ κοινά προβλήματα), αν και αλλάζει η ιεράρχησή τους. Πιο συγκεκριμένα, οι επαγγελματίες της μέσης αλιείας, αντίθετα με αυτούς της παράκτιας εντάσσουν στα κορυφαία δέκα προβλήματα του κλάδου τους τις χρονικές

απαγορεύσεις και τους υψηλούς φόρους και ασφαλιστικές εισφορές, έναντι των ακριβών καυσίμων και του ανταγωνισμού με ερασιτέχνες και συνταξιούχους αλιείς.

Πίνακα 14. Τα 10 βασικότερα προβλήματα που αντιμετωπίζουν οι παράκτιοι αλιείς, με βάση τις απαντήσεις τους.

α/α	Πρόβλημα	Ποσοστό θετικής απάντησης
1	Έλλειψη επιδότησης - αποζημίωσης για καταστροφές αλιευτικών εργαλείων	64,1%
2	Μειωμένη αγοραστική δύναμη καταναλωτών	59,8%
3	Ζημιές σε αλιευτικά εργαλεία από θηλαστικά	59,7%
4	Μειωμένη τιμή αλιευμάτων	57,4%
5	Ανταγωνισμός με ερασιτέχνες & συνταξιούχους αλιείς	56,0%
6	Μείωση ιχθυαποθέματος λόγω υπεραλίευσης	54,5%
7	Υψηλό κόστος αγοράς εργαλείων	45,5%
8	Γραφειοκρατία	43,1%
9	Έλλειψη κινήτρων για ένταξη νέων αλιέων	43,1%
10	Ακριβά καύσιμα	40,2%

8. Συμπεράσματα και προβλήματα της έρευνας

Στην παρούσα έκθεση παρουσιάζονται οι βασικές οικονομικές μεταβλητές για τον τομέα της Θαλάσσιας Αλιείας της Ελλάδας για το έτος 2016. Οι μεταβλητές αυτές συλλέχθηκαν στα πλαίσια του Εθνικού Προγράμματος Συλλογής Αλιευτικών Δεδομένων για το έτος 2017. Η συλλογή των οικονομικών μεταβλητών πραγματοποιήθηκε με τη χρήση δομημένου ερωτηματολογίου σε δείγμα αλιευτικών σκαφών.

Όπως προβλέπεται στο εθνικό πρόγραμμα, η επιλογή του δείγματος πραγματοποιήθηκε με στρωματοποιημένη τυχαία δειγματοληψία. Ως δειγματοληπτικό πλαίσιο χρησιμοποιήθηκε το Μητρώο Αλιευτικών Σκαφών για το έτος 2016 και η στρωματοποίηση του πληθυσμού πραγματοποιήθηκε με βάση το μήκος του σκάφους και το κύριο αλιευτικό του εργαλείο. Ο ελληνικός αλιευτικός στόλος διακρίθηκε έτσι σε 15 τμήματα, εκ των οποίων τα έξι αφορούν την αλιεία μικρής κλίμακας, που συμπεριλαμβάνει όλα τα σκάφη με μήκος μικρότερο από 12 μέτρα.

Από την ανάλυση που προηγήθηκε συμπεραίνουμε ότι την περίοδο 2012-2016, ο αριθμός των σκαφών, ο συνολικός αριθμός απασχολούμενων και η αλιευτική προσπάθεια ακολουθούν πτωτική πορεία. Αντίθετα η παραγωγή παρουσίασε μία έντονα αυξητική τάση τα τελευταία δύο χρόνια. Το γεγονός αυτό, συνέβαλε δραστικά στην εμφάνιση ενός θετικού καθαρού κέρδους στα 11 από τα 15 τμήματα του στόλου αλλά και στο σύνολο του στόλου. Μία ερμηνεία των αποτελεσμάτων αυτών μπορεί να αφορά την έξοδο από τον κλάδο της θαλάσσιας αλιείας των λιγότερο κερδοφόρων σκαφών αλλά και τη βελτίωση της αποτελεσματικότητας των ενεργών σκαφών. Η βελτίωση των οικονομικών αποτελεσμάτων και των οικονομικών δεικτών παρατηρείται τόσο στην παράκτια όσο και στη μέση αλιεία. Ειδικά στην περίπτωση της παράκτιας αλιείας, μπορεί το καθαρό κέρδος να είναι μικρό αλλά, όπως έχει ήδη επισημανθεί, το άθροισμα του κέρδους και της αμοιβής της τεκμαρτής εργασίας είναι αρκετά υψηλό, γεγονός που δείχνει ότι η δραστηριότητα προσφέρει στους αλιείς ένα θετικό εισόδημα.

Αξίζει ακόμη να επισημανθεί ότι από την ανάλυση των οικονομικών δεδομένων για το 2016, προκύπτει μια μείωση των ενεργειακών δαπανών σε σχέση με το 2015, τόσο στη παράκτια όσο και στη μέση αλιεία. Το γεγονός αυτό που οφείλεται κυρίως στη μειωμένη τιμή των καυσίμων, γεγονός που αποτελεί μια θετική εξέλιξη για την βιωσιμότητα του κλάδου.